

**LIETUVOS MOKINIŲ NEFORMALIOJO ŠVIETIMO CENTRAS**

**2014-2015 M. M. MOKINIŲ PROFESINIO ORIENTAVIMO (UGDYMO KARJERAI)  
STEBĖSENOS ATASKAITA**

**Vilnius, 2016**

**TURINYS**

<b>Įvadas</b>	3
<b>1. Sąvokos ir sutrumpinimai</b>	4
<b>2. Mokinių profesinio orientavimo (ugdymo karjerai) stebėsenos organizavimas ir vykdymas</b>	6
2.1. Stebėsenos teisinė bazė, tikslas, uždaviniai, objektas	6
2.2. Stebėsenos apimtis ir duomenų šaltiniai	7
<b>3. Pagrindiniai stebėsenos rezultatai ir jų analizė</b>	9
3.1. Ugdymo karjerai konteksto rodikliai	10
3.2. Profesinio orientavimo (karjeros) paslaugų tiekėjų tinklo išdėstymas	12
3.3. Karjeros specialistų kvalifikacija ir kompetencija	16
3.4. Kaip sudaromos sąlygos mokiniams įgyti karjeros kompetencijų	24
3.5. Mokinių karjeros kompetencijos – profesinio orientavimo (ugdymo karjerai) rezultatas	33
3.6. Mokinių perėjimas iš vieno švietimo lygmens į kitą	36
<b>4. Išvados ir rekomendacijos</b>	42
4.1. Išvados ir rekomendacijos stebėsenos modelio tobulinimui	42
4.2. Išvados ir rekomendacijos profesinio orientavimo (ugdymo karjerai) kokybės tobulinimui	44
<b>Naudota literatūra ir šaltiniai</b>	47
<b>Priedai</b>	49
1 priedas. Profesinio orientavimo (ugdymo karjerai) stebėsenos rodiklių sąrašas	
2 priedas. Šalies profesinio orientavimo stebėsenos rodiklių lentelė (pagal institucijos grupę)	
3 priedas. Šalies profesinio orientavimo stebėsenos rodiklių lentelė (pagal savivaldybes)	

## Ivadas

Kartą per metus Lietuvos mokinių neformaliojo švietimo centras (toliau – Centras) renka duomenis apie einamųjų mokslo metų profesinio orientavimo (karjeros) paslaugų mokiniams situaciją (internetinės apklausos būdu) ir praėjusių mokslo metų mokinių profesinio orientavimo (karjeros) paslaugas, šių paslaugų gavėjus ir teikėjus (ugdymo karjerai stebėsenos informacinės sistemos (UKSIS) pagalba).

Centras, siekdamas surinkti informaciją, kuri svarbi mokinių profesinio orientavimo kokybei gerinti, vadovaudamasis Lietuvos Respublikos švietimo ir mokslo ministro ir Lietuvos Respublikos socialinės apsaugos ir darbo ministro 2012 m. liepos 4 d. įsakymu Nr. V-1090/A1-314 „Dėl Profesinio orientavimo vykdymo tvarkos aprašo patvirtinimo” ir projekte „Ugdymo karjerai ir stebėsenos modelių sukūrimas ir plėtra bendrajame lavinime ir profesiniame mokyme” sukurtu mokinių ugdymo karjerai stebėsenos modeliu, 2014-2015 m. tęsė mokinių profesinio orientavimo stebėseną. Dėl profesinio orientavimo (ugdymo karjerai) stebėsenos rodiklių tvirtinimo, informacinės sistemos tobulinimo, duomenų teikėjų registravimo buvo bendradarbiaujama su Švietimo informacinių technologijų centru ir UAB “S2P”. Savivaldybių administracijų atstovams, bendrojo ugdymo mokykloms ir profesinio mokymo įstaigoms buvo teikiama informacija, susijusi su stebėsenos organizavimu ir duomenų teikimu.

Šioje ataskaitoje pateikiama informacija apie 2014-2015 mokslo metais buvusią ugdymo karjerai aplinką, profesinio orientavimo (karjeros) paslaugų tiekėjų tinklo išdėstymą, karjeros specialistų kvalifikaciją ir kompetenciją, mokinių karjeros kompetencijas ir sąlygas jas ugdyti(s), taip pat pateikiamos rekomendacijos ir siūlymai, kaip būtų galima pagerinti šalies ugdymo karjerai būklę ir patobulinti stebėsenos kokybę. Ataskaita skirta profesinio orientavimo (ugdymo karjerai) politiką formuojančiai Švietimo ir mokslo ministerijai, profesinio orientavimo įgyvendinimą koordinuojančioms savivaldybių administracijoms, mokinių profesinį orientavimą (ugdymą karjerai) organizuojančioms ir vykdančioms bendrojo ugdymo mokykloms, profesinio mokymo įstaigoms ir visiems suinteresuotiesiems.

Pasiūlymus, pastabas, komentarus prašome siųsti Lietuvos mokinių neformaliojo švietimo centro Ugdymo karjerai skyriui (el. paštu: [uks@lmnsc.lt](mailto:uks@lmnsc.lt)).

## 1. Sąvokos ir sutrumpinimai

1 lentelėje pateikiamos pagrindinės Ugdymo karjerai stebėsenos informacinėje sistemoje (UKSIS) ir šioje ataskaitoje vartojamos sąvokos ir sutrumpinimai.

### 1 lentelė. Sąvokos ir sutrumpinimai

Sąvokos ir sutrumpinimai	Paiškinimai
Bendrojo ugdymo mokyklų mokiniai	Mokiniai, kurie mokosi pagal pagrindinio ugdymo programos pirmąją dalį (5–8 klasės); mokiniai, kurie mokosi pagal pagrindinio ugdymo programos antrąją dalį (9–10 klasės (gimnazijos I-II klasės)); mokiniai, kurie mokosi pagal vidurinio ugdymo programą (11–12 klasės (gimnazijos III-IV klasės)).
Eurostatas	ES statistikos tarnyba. Nuoroda internete: <a href="http://epp.eurostat.ec.europa.eu/portal/page/portal/eurostat/home/">http://epp.eurostat.ec.europa.eu/portal/page/portal/eurostat/home/</a>
Karjeros kompetencijos	Žinios, gebėjimai ir nuostatos apie save, mokymosi, saviraiškos ir darbo galimybes, karjeros sprendimų priėmimą, karjeros planavimą, derinimą su kitomis gyvenimo sritimis ir realizavimą (2012 m. liepos 4 d. įsakymas Nr. V-1090/A1-314 “Dėl profesinio orientavimo vykdymo tvarkos aprašo patvirtinimo”).
Karjeros specialistai	Asmenys, kurie “vadovauja ugdymui karjerai, profesiniam informavimui ir profesiniam konsultavimui skirtos ... specialistų grupės darbui, koordinuoja ir vykdo susijusias veiklas <sup>1</sup> , specialistai, atsakingi “už profesinio orientavimo veiklos koordinavimą mokykloje” <sup>2</sup> , taip pat profesinio informavimo konsultantai <sup>3</sup> (profesijos patarėjai <sup>4</sup> , socialiniai pedagogai, mokyklų psichologai).

<sup>1</sup> Lietuvos Respublikos švietimo ir mokslo ministro ir Lietuvos Respublikos socialinės apsaugos ir darbo ministro 2012 m. liepos 4 d. įsakymas Nr. V-1090/A1-314 „Dėl Profesinio orientavimo vykdymo tvarkos aprašo patvirtinimo“ (Žin., 2012, Nr. 82-4284).

<sup>2</sup> Lietuvos Respublikos švietimo ir mokslo ministro 2011 m. liepos 21 d. įsakymas Nr. V-1392 „Dėl Lietuvos Respublikos švietimo ir mokslo ministro 2006 m. birželio 30 d. įsakymo Nr. ISAK-1387 „Dėl vidurinio ugdymo programos aprašo patvirtinimo“ pakeitimo“ (Žin., 2011, Nr. 97-4599).

<sup>3</sup> 2007 m. kovo 13 d. įsakymas Nr. ISAK-362 „Dėl profesinio informavimo standarto patvirtinimo“ (Žin., 2007, Nr. 32-1169).

Profesinio mokymo įstaigų mokiniai	Mokiniai, kurie mokosi pagal profesinio mokymo programą, skirtą asmenims, neturintiems pagrindinio išsilavinimo; mokiniai, kurie mokosi pagal profesinio mokymo programą, skirtą asmenims, turintiems pagrindinį išsilavinimą ir siekiantiems įgyti tik kvalifikaciją; mokiniai, kurie mokosi pagal profesinio mokymo programą, skirtą asmenims, turintiems pagrindinį išsilavinimą ir siekiantiems kartu su kvalifikacija įgyti ir vidurinį išsilavinimą; mokiniai, kurie mokosi pagal profesinio mokymo programą, skirtą asmenims, turintiems vidurinį išsilavinimą.
Profesinis orientavimas	“...vykdomas teikiant ugdymo karjerai, profesinio informavimo ir profesinio konsultavimo paslaugas”. Jo tikslas – “padėti asmenims sąmoningai rinktis jiems tinkamas švietimo ir užimtumo galimybes, sudaryti sąlygas įgyti karjeros kompetencijų, aktyviai kurti savo karjerą” (Remiantis 2012 m. Profesinio orientavimo vykdymo tvarkos aprašu). <i>Stebėsenoje sąvoka „ugdymas karjerai“ buvo naudojama kaip sąvokos „profesinis orientavimas“ sinonimas.</i>
Profesinio orientavimo darbo patirtis	Metų suma, kai buvo atliekamos tiesiogiai su profesiniu orientavimu susijusios funkcijos, įrašytos pareiginiuose nuostatuose arba priskirtos įstaigos vadovo įsakymu.
Profesinio orientavimo lėšos	Profesiniam orientavimui panaudotų mokinio krepšelio lėšų, skirtų mokinių pažintinei veiklai ir profesiniam orientavimui (remiantis Lietuvos Respublikos Vyriausybės 2012 m. birželio 27 d. nutarimu Nr. 791), suma.
Profesinio orientavimo stebėseną (ugdymo karjerai stebėseną)	Lietuvos Respublikos švietimo ir mokslo ministerijos ir jos įgaliotų institucijų, savivaldybių administracijų ir jų įgaliotų institucijų, bendrojo ugdymo mokyklų ir profesinio mokymo įstaigų vykdoma nuolatinė bendrojo ugdymo mokyklų ir profesinio mokymo įstaigų mokinių (išskyrus besimokančiuosius pagal pradinio ugdymo programą ir pagal profesinio mokymo programą besimokančius mokinius, kurie stodami turėjo

<sup>4</sup> 2007 m. kovo 13 d. įsakymas Nr. ISAK-362 „Dėl profesinio informavimo standarto patvirtinimo“ (Žin., 2007, Nr. 32-1169), Lietuvos Respublikos švietimo ir mokslo ministro 2007 m. balandžio 4 d. įsakymas Nr. 605 „Dėl mokinių profesiniam konsultavimui skirtų lėšų naudojimo metodinių rekomendacijų patvirtinimo“ (Žin., 2007, Nr. 41-1551), Lietuvos Respublikos švietimo ir mokslo ministro 2010 m. rugpjūčio 24 d. įsakymas Nr. V-1418 „Dėl Lietuvos Respublikos švietimo ir mokslo ministro 2003 m. spalio 9 d. įsakymo Nr. ISAK-1407 „Dėl pareigybių, kurias atliekant darbas yra laikomas pedagoginiu, sąrašo patvirtinimo“ papildymo (Žin., 2010, Nr. 101-5231)

	aukštesnį už vidurinį išsilavinimą) profesinio orientavimo (ugdymo karjerai) sistemos būklės ir kaitos analizė, vertinimas, prognozavimas, remiantis turimais duomenimis ir rodikliais.
Rodiklis	Kiekybinis arba kokybinis požymis, iš kurio sužinoma planavimui, valdymui ir kontrolei reikiama informacija, galinti padidinti valdymo veiksmingumą. Pvz., „ <i>Karjeros specialistų, turinčių aukštąjį išsilavinimą, tiesiogiai susijusių su profesiniu orientavimu (ugdymu karjerai), dalis (procentais)</i> “.
ŠVIS	Švietimo valdymo informacinė sistema.
UKSIS	Ugdymo karjerai stebėsenos informacinė sistema.

## 2. Mokinių profesinio orientavimo (ugdymo karjerai) stebėsenos organizavimas ir vykdymas

### 2.1. Stebėsenos teisinė bazė, tikslas, uždaviniai, objektas

Nuo 2012 m. „profesinio orientavimo stebėseną yra vientisa ir integrali valstybės švietimo ir mokslo stebėsenos dalis“ (6). Ugdymo karjerai stebėsenos informacinė sistema (UKSIS) skirta įgyvendinti Ugdymo karjerai stebėsenos modelį, formuoti stebėsenos rodiklius, rinkti informaciją rodikliams, stebėti surinktus duomenis ir rodiklių reikšmes ir kt. Stebėsenos duomenys UKSIS sistemai buvo renkami trečius metus.

Ugdymo karjerai stebėsenos tikslas, uždaviniai ir objektas apibrėžti 2012 m. sukurtame Ugdymo karjerai stebėsenos sistemos modelio apraše (11). Ugdymo karjerai stebėsenos **tikslas** – „renkant ir analizuojant duomenis apie ugdymo karjerai paslaugų organizavimą ir teikimą (...) optimaliai paskirstyti žmogiškuosius, finansinius ir materialinius išteklius, analizuoti ir vertinti ugdymo karjerai sistemos būklę ir pokyčius, prognozuoti ugdymo karjerai sistemos kaitą“.

Ugdymo karjerai stebėsenos **uždaviniai**: „tirti ugdymo karjerai valdymo subjektų informacijos apie ugdymo karjerai sistemą poreikius; rinkti, kaupti ir apdoroti duomenis apie ugdymo karjerai sistemos būklę; analizuoti ir vertinti ugdymo karjerai būklę bei kaitą ir jai

darančius įtaką veiksnius, atsižvelgiant į ugdymui karjerai keliamą tikslą ir uždavinius; prognozuoti ugdymo karjerai sistemos kaitą; teikti ir skelbti ugdymo karjerai stebėsenos duomenis ir/ arba analitinę informaciją“.

Ugdymo karjerai stebėsenos **objektas** – “ugdymo karjerai būklė ir jos kaita, vertinama šiais aspektais: indėlis į ugdymą karjerai, ugdymo karjerai procesai, ugdymo karjerai rezultatai, poveikis ir pasekmės, ugdymo karjerai kontekstas, ugdymo karjerai sistemai keliami tikslai ir uždaviniai, ugdymo karjerai paslaugų gavėjų (mokinių) ir ugdymo karjerai paslaugų teikėjų poreikiai bei kitų suinteresuotų šalių lūkesčiai”.

Profesinio orientavimo (ugdymo karjerai) stebėsenos rezultatai naudojami galimų problemų prognozavimui, indėlio ir proceso tikrinimui, konteksto ir rezultatų stebėjimui, profesinio orientavimo (karjeros) paslaugų teikimo prioritetinių krypčių nustatymui, profesinio orientavimo tobulinimui, rekomendacijų ir siūlymų rengimui.

## 2.2. Stebėsenos apimtis ir duomenų šaltiniai

2014-2015 m. buvo renkami kiekybiniai duomenys 14-ai profesinio orientavimo (ugdymo karjerai) stebėsenos rodiklių. Rodiklių skaičiavimui buvo naudojami ŠVIS ir Statistikos departamento duomenys, informacija apie mokinių skaičių paimta iš Mokinių registro, didelė dalis duomenų (10-čiai rodiklių) buvo gauta iš bendrojo ugdymo mokyklų ir profesinio mokymo įstaigų. Didžiausia dalis šių duomenų teikėjų – mokyklų karjeros specialistai ir mokyklų administracijų atstovai. Buvo siekiama surinkti mokinių ugdymo karjerai stebėsenos duomenų iš virš 900 švietimo įstaigų. Duomenis apie 2014-2015 mokslo metais organizuotą ir vykdytą mokinių profesinį orientavimą rinko ir pateikė 725 švietimo įstaigos (44 profesinio mokymo įstaigos ir jų skyriai bei 681 bendrojo ugdymo mokykla). Dažniausios duomenų nepateikimo priežastys: specialistų kaita, įstaigų reorganizacija, UKSIS vartotojų kompiuterinio raštingumo stoka (2 lentelė).

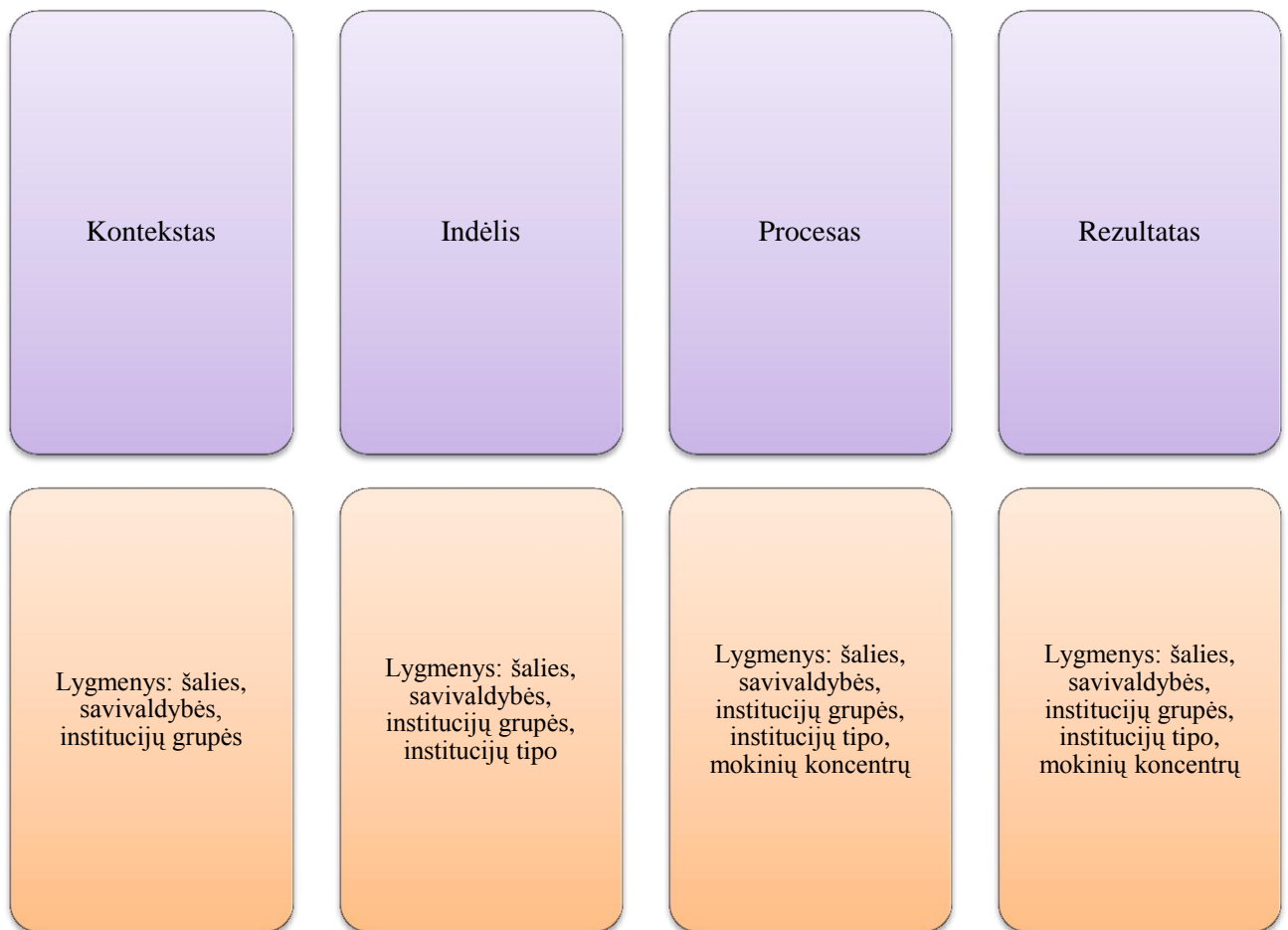
**2 lentelė. Mokinių profesinio orientavimo (ugdymo karjerai) stebėsenos apimtis ir duomenų šaltiniai**

<b>Aspektai</b>	<b>Komentarai</b>
Rodiklių grupės	<i>Konteksto, indėlio, proceso ir rezultato</i> rodikliai
Rodiklių skaičius	14 (po 2-6 rodiklius kiekvienai rodiklių grupei)
Duomenų skaičius, laikotarpis	19 (be skaidymo pagal mokinių grupes), 2014-2015 mokslo metai
Duomenų šaltiniai	Bendrojo ugdymo mokyklų ir profesinio mokymo įstaigų atstovų į UKSIS suvesti duomenys, Švietimo valdymo informacinės sistemos (ŠVIS) duomenys, Eurostat duomenys
Duomenis teikiančios mokyklos	Renkant duomenis, įtrauktos visos <b>profesinio mokymo įstaigos ir jų skyriai</b> (išskyrus nevalstybines įstaigas, darbo rinkos mokymo centrus, įstaigas, kuriose mokomasi tik pagal profesinio mokymo programas, skirtas suaugusiesiems, siekiantiems įgyti arba tobulinti turimą profesinę kvalifikaciją, profesinio mokymo įstaigų skyrius pataisos namuose, profesinio mokymo įstaigų skyrius, jeigu jų mokiniai atskirai neregistruojami Mokinių registre). Renkant duomenis, įtrauktos visos <b>bendrojo ugdymo mokyklos</b> (išskyrus pradines, ligoninės, sanatorijos, tardymo izoliatoriaus ir (ar) pataisos įstaigos mokyklas, vaikų socializacijos centrus, specialiąsias mokyklas, specialiojo ugdymo centrus, specialiąsias mokyklas-daugiafunkčius centrus, mokyklas-daugiafunkčius centrus, kuriose mokosi nedidelis skaičius 5-12 kl. mokinių).
Bendras UKSIS mokyklų skaičius	Virš 900
Duomenis pateikusių mokyklų skaičius	725
Mokyklų pavaldumas	Valstybinės, savivaldybių, nevalstybinės
Mokyklų tipai	Pagrindinės, vidurinės, gimnazijos, progimnazijos, profesinio mokymo įstaigos



### 3. Pagrindiniai stebėsenos rezultatai ir jų analizė

Mokinių profesinio orientavimo (ugdymo karjerai) stebėsenoje rodikliai klasifikuojami ir analizuojami pagal Konteksto – Indėlio – Proceso – Rezultato (angl. CIPO – Context – Input – Process – Output) modelio dalis ir švietimo sritis (bendrasis ugdymas ir profesinis mokymas). Šioje ataskaitoje stebėsenos duomenys ir rodikliai vertinami lyginant 2012-2013, 2013-2014 ir 2014-2015 mokslo metų rodiklių reikšmes, pasitelkiant šiuos analizės lygmenis: šalies, savivaldybės, institucijų grupės, institucijų tipo, mokinių koncentrų (1 pav.).



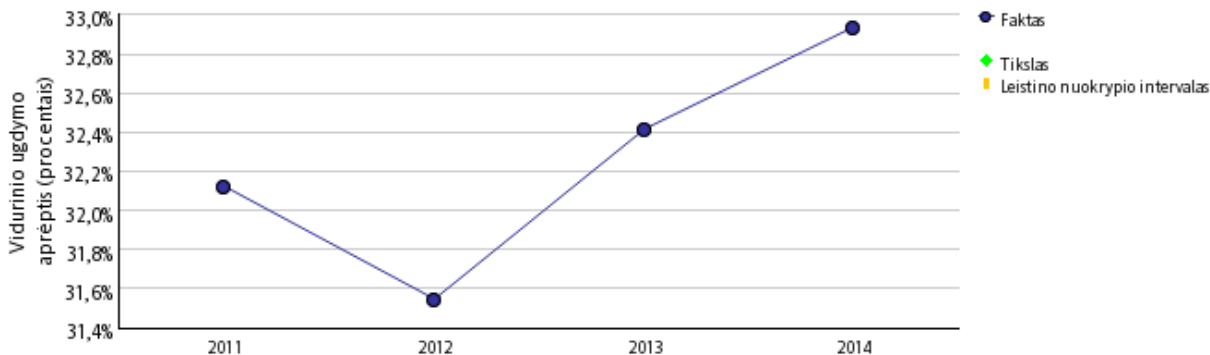
1 pav.

Rodiklių grupavimo ir analizės schema

### 3.1. Ugdymo karjerai konteksto rodikliai

Profesinio orientavimo (ugdymo karjerai) stebėsenos rodikliai, kurie yra taktiniai švietimo ir mokslo stebėsenos rodikliai, grupuojami kaip ir Valstybės (strateginiai) švietimo ir mokslo stebėsenos rodikliai: į *konteksto, indėlio, proceso ir rezultato* rodiklius. Konteksto rodikliai apima du rodiklius – „Vidurinio ugdymo aprėptis (procentais)“ ir „Niekur nedirbančių ir nesimokančių 15 – 24 m. amžiaus asmenų dalis (procentais)“.

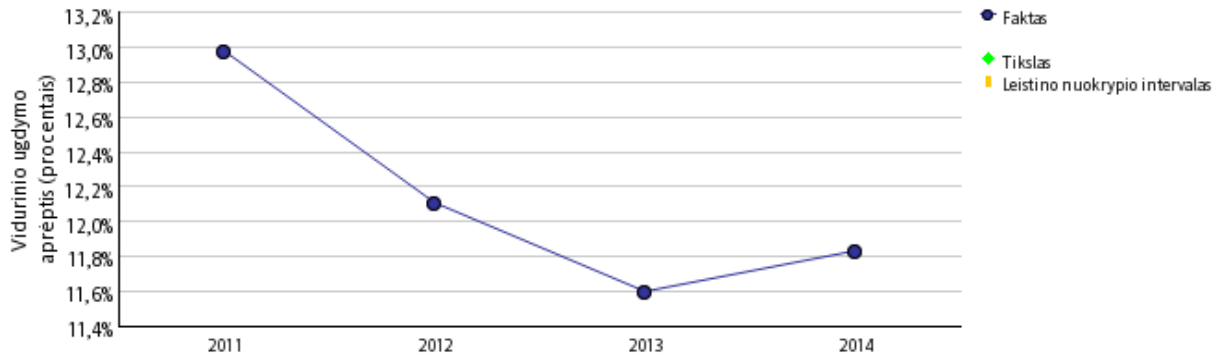
**17 – 20 m. jaunimo dalyvavimo viduriniame ugdyme mastas.** Vidurinio ugdymo programas mokiniai dažniausiai pradeda būdami 16–17 m. ir baigia per dvejus–ketverius metus. Bendrasis vidurinis ugdymas aprėpia mokyklų programas, kurias sėkmingai pabaigus paprastai suteikiama teisė pradėti universiteto lygio programas. Profesiniu viduriniu ugdymu daugiausia siekiama parengti studentus profesiniam gyvenimui ir tolesnėms profesinėms ar techninėms studijoms. Remiantis UKSIS duomenimis, Lietuvoje bendrojo ugdymo mokyklose pagal vidurinio ugdymo programą (t.y. 11 – 12 klasėse) 2014-2015 m. m. mokėsi 32,8 proc. jaunimo nuo 17 iki 20 metų (kiek didesnę dalis nei ankstesniais mokslo metais) (2 pav.).



2 pav.

**Vidurinio ugdymo aprėptis bendrojo ugdymo mokyklose**

11,8 proc. (taip pat šiek tiek didesnė dalis nei ankstesniais mokslo metais) šio amžiaus jaunimo mokėsi pagal ISCED 3A lygio profesinio mokymo programas, vykdomas kartu su vidurinio ugdymo programa ir skirtas profesinei 4 EKS lygio kvalifikacijai bei viduriniam išsilavinimui įgyti (3 pav.).



3 pav.

### Vidurinio ugdymo aprėptis profesinio mokymo įstaigose

Remiantis UKSIS sistemos duomenimis, per paskutinius trejus metus mokinių, siekiančių vidurinio išsilavinimo, skaičius tiek bendrojo ugdymo mokyklose, tiek profesinio mokymo įstaigose mažėjo tūkstančiais. Vidurinis išsilavinimas laikomas problemiškesniu ir prieštaringesniu sektoriumi visų šalių švietimo sistemose. Jam tenka sunkiausio amžiaus tarpsnio mokiniai ir problemos, susijusios su mokyklos baigimo laikotarpiu. Daugelyje šalių ši problema yra pripažinta kaip reikalaujanti naujų optimaliausių sprendimų įtvirtinant geresnius ryšius tarp pagrindinio ir tolesnio mokymosi laikantis nuostatos, jog tai visiems skirtas švietimas.

**Niekur nedirbančių ir nesimokančių 15 – 24 m. amžiaus asmenų dalis.** Tai yra Eurostato rodiklis, matuojantis nedirbančio, nesimokančio ir nedalyvaujančio mokymuose 15-24 m. amžiaus jaunimo (angl. NEET) dalį. Eurostato duomenimis, 2014 m. NEET sudarė 12,5 proc. 15-24 m. amžiaus jaunimo Europos Sąjungoje (kiek mažiau negu ankstesniais metais). Niekur nedirbančių ir nesimokančių 15-24 m. amžiaus asmenų dalis Lietuvoje per pastaruosius trejus metus taip pat mažėjo (2012 m. buvo 11,2 proc., 2013 m. – 11,1 proc., 2014 m. – 9,9 proc. (5)).

Mokslinėje literatūroje pateikiama daugybė jaunimo perėjimo iš švietimo sistemos į darbo rinką apibrėžimų. Tarptautinė darbo organizacija perėjimą iš švietimo sistemos į darbo rinką (angl. school-to-work transition) apibrėžia „kaip periodą nuo mokymosi užbaigimo (arba iš švietimo sistemos pasitraukimo) neperėjus atitinkamos išsilavinimo pakopos, neįgijus kvalifikacijos) iki pirmojo pastovaus (angl. regular) ir tenkinančio (angl. satisfactory) darbo gavimo“. Remiantis R. Brazienės ir I. Mikutavičienės moksliniu straipsniu, „perėjimas iš švietimo sistemos į darbo rinką yra sąlygojamas daugelio tarpusavyje sąveikaujančių subjektyvių ir struktūrinių veiksnių, t. y. specifinio šalies sociokultūrinio konteksto, demografinių veiksnių, darbo rinkos, švietimo sistemos organizavimo ir struktūros, valstybės vaidmens formuojant darbo jėgos pasiūlą ir paklausą“ (2).

Nors kai kurie ekspertai mano, kad tiek vidurinio ugdymo aprėptis, tiek niekur nedarbingų ir nesimokančių 15-24 m. amžiaus asmenų dalis galėtų būti profesinio orientavimo rezultato rodikliai, manome, kad šių rodiklių reikšmių pokyčiai tik iš dalies susiję su mokinių ugdymo karjerai. Šių rodiklių dydis labiau priklauso nuo bendros šalies socialinės ekonominės situacijos ir valstybės institucijų bendradarbiavimo sprendžiant pasitraukimo iš švietimo sistemos ir jaunimo nedarbo problemas.

Ugdymo karjerai stebėsenai ypač aktualūs indėlio ir proceso rodikliai, nes ugdymo karjerai veiklų rezultatus sudėtinga kiekybiškai įvertinti. Indėlio, proceso ir rezultato rodiklių analizė pateikiama kituose šios ataskaitos skyriuose.

### **3.2. Profesinio orientavimo (karjeros) paslaugų tiekėjų tinklo išdėstymas**

2014 – 2015 m. m. profesinio orientavimo (karjeros) paslaugas mokiniams organizavo 725 švietimo įstaigos (44 profesinio mokymo įstaigos ir jų skyriai bei 681 bendrojo ugdymo mokykla). Tiek mokyklų rinko ir UKSIS sistemoje pateikė duomenis apie vykdytą mokinių profesinį orientavimą (ugdymą karjerai). *Duomenų nepateikė Neringos savivaldybės mokyklos.* Tarp duomenis pateikusių bendrojo ugdymo mokyklų – 2 specialiosios mokyklos, 6 nevalstybinės mokyklos, 20 mokyklų-daugiafunkcių centrų, 28 jaunimo ir/arba suaugusiųjų mokyklos. 725 švietimo įstaigoms praėjusiais mokslo metais teko apie 80 karjeros specialistų

etatu (beveik tris kartus mažiau negu ankstesniais mokslo metais). Iš jų tik apie 50-yje įstaigų karjeros specialistai dirbo pilnu etatu. Virš 560 įstaigų 2014-2015 m. m. karjeros specialistams nebuvo taikomas etatinis darbo apmokėjimas.

Išanalizavus paslaugų tiekėjų tinklo išsidėstymą **pagal institucijos tipą**, galime matyti, kad didžiausias karjeros specialistų (ir mokinių) skaičius – gimnazijose, mažiausias – progimnazijose. 2012-2013 m. m. palankiausias mokinių ir karjeros specialistų skaičiaus santykis buvo profesinio mokymo įstaigose (apie 600 mokinių vienam karjeros specialistui), 2013-2014 m.m. mažiausiai mokinių vienam karjeros specialisto etatui teko pagrindinėse mokyklose (apie 1100), praėjusiais mokslo metais – vidurinėse mokyklose (apie 1300). Nepalankiausias mokinių ir karjeros specialistų skaičiaus santykis praėjusiais mokslo metais buvo profesinio mokymo įstaigose (virš 6900 mokinių vienam karjeros specialistui) ir progimnazijose (virš 6600). Mažiausiai karjeros specialistų moterų tiek 2013, tiek 2014, tiek 2015 m. buvo profesinio mokymo įstaigose, daugiausia karjeros specialistų moterų praėjusiais mokslo metais dirbo vidurinėse mokyklose (98 proc.) (3 lentelė).

### 3 lentelė. Karjeros paslaugų tiekėjų tinklo išdėstymas pagal institucijos tipą ir metus

Institucijos tipas	Duomenis UKSIS sistemai pateikusių mokyklų skaičius	Mokslo metai	Karjeros specialistų pasiskirstymas pagal lytį (mot.)	Mokinių skaičius	Karjeros specialistų skaičius	Karjeros specialistų etatų skaičius	Vienam karjeros specialisto etatui tenkantis mokinių skaičius
<b>Gimnazija</b>	232	2014-2015	94,72%	124.215	322	32,935	3771,52
<b>Pagrindinė mokykla</b>	288	2014-2015	96,85%	49.138	254	17,2125	2854,79
<b>Profesinio mokymo įstaiga</b>	44	2014-2015	89,83%	38.388	59	5,5	6979,64
<b>Progimnazija</b>	69	2014-2015	94,52%	29.848	73	4,4625	6688,63
<b>Vidurinė mokykla</b>	93	2014-2015	98,23%	29.850	113	22,655	1317,59
<b>Suvestinė</b>	<b>726</b>		<b>95,49%</b>	<b>268.604</b>	<b>821</b>	<b>82,765</b>	<b>3245,38</b>
Institucijos tipas	Duomenis UKSIS sistemai pateikusių mokyklų skaičius	Mokslo metai	Karjeros specialistų pasiskirstymas pagal lytį (mot.)	Mokinių skaičius	Karjeros specialistų skaičius	Karjeros specialistų etatų skaičius	Vienam karjeros specialisto etatui tenkantis mokinių skaičius
<b>Gimnazija</b>	185	2013-2014	97,12%	121.282	313	90,46	1340,73
<b>Pagrindinė mokykla</b>	239	2013-2014	93,72%	51.508	239	46,97	1096,61
<b>Profesinio mokymo įstaiga</b>	45	2013-2014	88,00%	40.390	75	28,05	1439,93

<b>Progimnazija</b>	64	2013-2014	98,63%	28.824	73	22,07	1305,88
<b>Vidurinė mokykla</b>	132	2013-2014	95,58%	42.527	181	33,4	1273,26
<b>Suvestinė</b>	<b>665</b>		<b>95,23%</b>	<b>281.514</b>	<b>881</b>	<b>220,95</b>	<b>1274,09</b>
<b>Institucijos tipas</b>	<b>Duomenis UKSIS sistemai pateikusių mokyklų skaičius</b>	<b>Mokslo metai</b>	<b>Karjeros specialistų pasiskirstymas pagal lytį (mot.)</b>	<b>Mokinių skaičius</b>	<b>Karjeros specialistų skaičius</b>	<b>Karjeros specialistų etatų skaičius</b>	<b>Vienam karjeros specialisto etatui tenkantis mokinių skaičius</b>
<b>Gimnazija</b>	229	2012-2013	97,31%	122.739	372	143,55	855,03
<b>Pagrindinė mokykla</b>	282	2012-2013	94,55%	54.725	275	54,1	1011,55
<b>Profesinio mokymo įstaiga</b>	83	2012-2013	90,70%	40.950	129	65,76	622,72
<b>Progimnazija</b>	60	2012-2013	94,74%	24.508	76	21,55	1137,26
<b>Vidurinė mokykla</b>	181	2012-2013	94,27%	55.133	262	72,86	756,70
<b>Suvestinė</b>	<b>835</b>		<b>94,97%</b>	<b>294.961</b>	<b>1.114</b>	<b>357,82</b>	<b>824,33</b>

Išanalizavus paslaugų tiekėjų tinklo išsidėstymą **savivaldybėse**, galime matyti, kad didžiausias karjeros specialistų etatų skaičius ne tik didžiuosiuose šalies miestuose – daugiausia etatų buvo Kauno m., Vilkaviškio r., Alytaus m., Trakų r., Kauno r., Vilniaus m. savivaldybėse. 2014-2015 m. m. karjeros specialistų etatų mokyklose nebuvo net 15 savivaldybių. Palankiausias mokinių ir karjeros specialistų santykis – Ignalinos r., Vilkaviškio r., Trakų r., Pasvalio r., Anykščių r., Kalvarijos, Šalčininkų r., Joniškio r., Kelmės r. savivaldybėse (iki 1200 mokinių vienam karjeros specialistui). Visos kitos savivaldybės neatitiko šios rekomenduojamos proporcijos, pateikiamos Bendrojo lavinimo mokyklų ir profesinio mokymo įstaigų mokinių ugdymo karjerai modelyje (1). *Palangos miesto savivaldybės mokykla nurodė, kad karjeros specialisto neturėjo.* Dešimtyje savivaldybių 80-90 proc. karjeros specialistų – moterys (Molėtų rajono, Lazdijų rajono ir kt. savivaldybėse), devyniose savivaldybėse karjeros specialistų pasiskirstymas pagal lytį artimas šalies vidurkiui (šalies vidurkis – 95 proc.), absoliuti dauguma karjeros specialistų moterų – 100 proc. – likusiose savivaldybėse (4 lentelė).

#### 4 lentelė. Karjeros paslaugų tiekėjų tinklo išdėstymas pagal savivaldybes

Savivaldybė	Duomenis UKSIS sistemai pateikusių mokyklų skaičius	Mokslo metai	Mokinių skaičius	Karjeros specialistų pasiskirstymas pagal lytį	Karjeros specialistų skaičius	Karjeros specialistų etatų skaičius	Vienam karjeros specialisto etatui tenkantis mokinių skaičius
<b>Akmenės r. sav.</b>	7	2014-2015	2.202	83,33%	6	1,3	1693,85

<b>Alytaus m. sav.</b>	15	2014-2015	6.984	100,00%	13	5	1396,80
<b>Alytaus r. sav.</b>	8	2014-2015	1.842	100,00%	6	0	
<b>Anykščių r. sav.</b>	10	2014-2015	2.057	100,00%	9	2,25	914,22
<b>Birštono sav.</b>	1	2014-2015	422	100,00%	2	0	
<b>Biržų r. sav.</b>	14	2014-2015	2.867	100,00%	10	1,75	1638,29
<b>Druskininkų sav.</b>	4	2014-2015	1.701	100,00%	3	1	1701,00
<b>Elektrėnų sav.</b>	6	2014-2015	2.578	100,00%	9	0	
<b>Ignalinos r. sav.</b>	6	2014-2015	1.143	100,00%	15	2	571,50
<b>Jonavos r. sav.</b>	14	2014-2015	4.419	100,00%	13	2,25	1964,00
<b>Joniškio r. sav.</b>	9	2014-2015	2.423	100,00%	9	2,1	1153,81
<b>Jurbarko r. sav.</b>	13	2014-2015	2.719	100,00%	6	0,5	5438,00
<b>Kaišiadorių r. sav.</b>	11	2014-2015	3.249	87,50%	8	0,1	32490,00
<b>Kalvarijos sav.</b>	8	2014-2015	1.068	100,00%	8	1,1625	918,71
<b>Kauno m. sav.</b>	43	2014-2015	32.920	94,83%	58	9,02	3649,67
<b>Kauno r. sav.</b>	16	2014-2015	6.248	100,00%	20	4,1	1523,90
<b>Kazlų Rūdos sav.</b>	5	2014-2015	1.003	100,00%	1	0	
<b>Kėdainių r. sav.</b>	14	2014-2015	4.717	96,30%	27	0,15	31446,67
<b>Kelmės r. sav.</b>	16	2014-2015	3.023	90,91%	22	2,5	1209,20
<b>Klaipėdos m. sav.</b>	31	2014-2015	14.644	95,12%	41	3,55	4125,07
<b>Klaipėdos r. sav.</b>	16	2014-2015	3.169	83,33%	12	1	3169,00
<b>Kretingos r. sav.</b>	7	2014-2015	3.840	100,00%	9	1	3840,00
<b>Kupiškio r. sav.</b>	7	2014-2015	1.955	100,00%	7	1	1955,00
<b>Lazdijų r. sav.</b>	9	2014-2015	2.044	81,25%	16	0	
<b>Marijampolės sav.</b>	12	2014-2015	6.239	100,00%	10	1	6239,00
<b>Mažeikių r. sav.</b>	21	2014-2015	5.795	96,15%	26	1,25	4636,00
<b>Molėtų r. sav.</b>	9	2014-2015	1.767	80,00%	5	0,5	3534,00
<b>Neringos sav.</b>		2014-2015	101				
<b>Pagėgių sav.</b>	6	2014-2015	790	100,00%	5	0	
<b>Pakruojo r. sav.</b>	6	2014-2015	2.152	100,00%	10	0	
<b>Palangos m. sav.</b>	1	2014-2015	863		0	0	
<b>Panevėžio m. sav.</b>	14	2014-2015	10.627	100,00%	17	0,545	19499,08
<b>Panevėžio r. sav.</b>	15	2014-2015	2.168	92,00%	25	0,8	2710,00
<b>Pasvalio r. sav.</b>	9	2014-2015	2.613	100,00%	10	3,5	746,57
<b>Plungės r. sav.</b>	10	2014-2015	3.751	100,00%	9	1	3751,00
<b>Prienų r. sav.</b>	11	2014-2015	2.187	100,00%	8	0,36	6075,00
<b>Radviliškio r. sav.</b>	12	2014-2015	3.728	88,89%	9	2,75	1355,64
<b>Raseinių r. sav.</b>	9	2014-2015	3.250	85,71%	14	0	
<b>Rietavo sav.</b>	1	2014-2015	721	100,00%	1	0	
<b>Rokiškio r. sav.</b>	6	2014-2015	3.071	100,00%	7	0,135	22748,15
<b>Skuodo r. sav.</b>	7	2014-2015	1.782	100,00%	7	0	
<b>Šakių r. sav.</b>	11	2014-2015	2.937	100,00%	10	0	
<b>Šalčininkų r. sav.</b>	18	2014-2015	2.850	100,00%	17	2,75	1036,36

Šiaulių m. sav.	28	2014-2015	11.034	100,00%	29	3,5575	3101,62
Šiaulių r. sav.	21	2014-2015	3.116	100,00%	17	0,85	3665,88
Šilalės r. sav.	13	2014-2015	2.633	88,89%	9	0	
Šilutės r. sav.	15	2014-2015	4.641	92,86%	14	0,43	10793,02
Širvintų r. sav.	10	2014-2015	1.302	92,31%	13	1	1302,00
Svenčionių r. sav.	9	2014-2015	2.496	93,33%	15	0,62	4025,81
Tauragės r. sav.	13	2014-2015	4.168	100,00%	14	2,26	1844,25
Telšių r. sav.	14	2014-2015	4.268	100,00%	14	0,19	22463,16
Trakų r. sav.	9	2014-2015	3.043	100,00%	9	4,15	733,25
Ukmergės r. sav.	11	2014-2015	3.498	100,00%	10	0,25	13992,00
Utenos r. sav.	10	2014-2015	3.674	100,00%	9	0	
Varėnos r. sav.	11	2014-2015	1.993	100,00%	10	1,475	1351,19
Vilkaviškio r. sav.	10	2014-2015	3.906	100,00%	14	6	651,00
Vilniaus m. sav.	53	2014-2015	44.097	93,06%	72	4,06	10861,33
Vilniaus r. sav.	24	2014-2015	6.153	86,67%	45	0,4	15382,50
Visagino sav.	3	2014-2015	1.752	100,00%	4	0	
Zarasų r. sav.	4	2014-2015	1.609	100,00%	3	1,2	1340,83
<b>Suvestinė</b>	<b>726</b>		<b>268.604</b>	<b>95,49%</b>	<b>821</b>	<b>82,765</b>	<b>3245,38</b>

Apibendrinus duomenis, vienam karjeros specialisto etatui tenkantis mokinių skaičius šalyje praėjusiais metais neatitiko Bendrojo lavinimo mokyklų ir profesinio mokymo įstaigų mokinių ugdymo karjerai modelio rekomendacijų (601-1200 mokinių vienam karjeros specialistui), jis daugiau kaip 2,5 karto viršijo siektiną šio rodiklio reikšmę. Ketvirtadalyje savivaldybių nebuvo taikomas etatinis karjeros specialistų darbo apmokėjimas, tik apie 50-yje įstaigų karjeros specialistai dirbo pilnu etatu. Nors mokinių karjeros kompetencijų ugdyme dalyvauja tiek karjeros specialistai vyrai, tiek moterys, šalies karjeros specialistų pasiskirstymo pagal lytį rodiklis yra stipriai nutolęs nuo siektinos reikšmės, atspindinčios lyčių pusiausvyrą.

### 3.3. Karjeros specialistų kvalifikacija ir kompetencija

Ugdymo karjerai stebėsenos informacinėje sistemoje ir šioje ataskaitoje vartojama sąvoka “karjeros specialistas” apibūdina asmenis, kurie “vadovauja ugdymui karjerai, profesiniam informavimui ir profesiniam konsultavimui skirtos ... specialistų grupės darbui, koordinuoja ir vykdo susijusias veiklas“, specialistus, atsakingus “už profesinio orientavimo veiklos



koordinavimą mokykloje”, taip pat profesinio informavimo konsultantus (profesijos patarėjus, socialinius pedagogus, mokyklų psichologus) (plačiau žiūr. skyriuje “Sąvokos ir sutrumpinimai”).

2014 – 2015 m. m. karjeros paslaugas mokyklose organizavo ir teikė apie 800 karjeros specialistų. Dalis mokyklų (apie 150) nurodė neturinčios karjeros specialisto, apie 450 įstaigų įvardijo vieną karjeros specialistą, 2 karjeros specialistus turėjo apie 60 įstaigų, turinčios 3 ir daugiau karjeros specialistų nurodė apie 70 mokyklų.

Siekiant sukurti prielaidas ES valstybėms tobulinti švietimo politiką, kuri užtikrintų geresnę švietimo kokybę ir veiksmingumą, 2005 m. Europos Komisija priėmė dokumentą „Bendrieji Europos principai mokytojų kompetencijoms ir kvalifikacijai“, kuris mokytojų profesiją sieja su aukšta kvalifikacija, mokymusi visą gyvenimą, mobilumu ir bendradarbiavimu (3).

Profesinio orientavimo (karjeros) paslaugos mokiniams dažniausiai siejamos su švietimo pagalbos, neformaliojo švietimo paslaugomis arba mokinių pažintine veikla, todėl šių paslaugų teikėjams (karjeros specialistams) kol kas keliami reikalavimai, panašūs į mokytojų ir švietimo pagalbos specialistams keliamus kvalifikacinius reikalavimus (Lietuvos Respublikos Švietimo ir mokslo ministro 2014 m. rugpjūčio 29 d. įsakymas Nr. V-774 „Dėl reikalavimų mokytojų kvalifikacijai aprašo patvirtinimo“ (TAR, 2014, Nr. 2014-11394), Lietuvos Respublikos švietimo ir mokslo ministro 2001 m. gruodžio 14 d. įsakymas Nr. 1667 “Dėl socialinio pedagogo kvalifikacinių reikalavimų ir pareiginių instrukcijų patvirtinimo” (Žin., 2002, Nr. 24-896)).

Remiantis dokumentu, nacionaliniu lygiu apibrėžiančiu mokykloje dirbančio karjeros specialisto kvalifikacinius reikalavimus, profesinės veiklos sritis, funkcijas ir kompetencijas, galima būtų įvertinti karjeros specialistų kvalifikacijos ir kompetencijų lygį, t. y. atlikti karjeros specialistų kompetencijų vertinimo ir įsivertinimo tyrimą.

Šiai dienai, siekdami įvertinti mokykloje dirbančių karjeros specialistų pasirengimo teikti paslaugas lygį, galime stebėti specializuotą aukštąjį išsilavinimą turinčių karjeros specialistų pasiskirstymą, kvalifikacijos tobulinimui skiriamo laiko dalį ir “naujokų” bei turinčių 2 m. ir didesnę darbo patirtį specialistų pasiskirstymą.

Išanalizavus duomenis apie karjeros specialistų, turinčių bakalauro arba magistro (arba jam prilyginamą) kvalifikacinį laipsnį (įgytą baigus bakalauro arba magistrantūros studijų programą,

tiesiogiai susijusią su profesiniu orientavimu (ugdymu karjerai), pvz., Karjeros projektavimas, Karjeros edukologija, Ugdymo karjerai pedagogika, Profesijos edukologija, Karjera ir profesinis konsultavimas), skaičių, galime matyti, kad kas vienuoliktas mokyklos karjeros specialistas (beveik 9 proc.) yra įgijęs formalųjį išsilavinimą, reikalingą kokybiškoms profesinio orientavimo (karjeros) paslaugoms užtikrinti. Iš viso 72 karjeros specialistai praėjusiais metais turėjo aukštąjį išsilavinimą, tiesiogiai susijusį su profesiniu orientavimu.

Palyginus duomenis pagal institucijos tipą, matome, kad aukštąjį išsilavinimą, tiesiogiai susijusį su profesiniu orientavimu, turi didesnė dalis profesinio mokymo įstaigų ir gimnazijų karjeros specialistų (apie 10 proc.), mažiausia dalis tokių specialistų – progimnazijose (apie 7 proc.) (5 lentelė).

#### 5 lentelė. Karjeros specialistų kvalifikacija ir kompetencija (pagal institucijos tipą)

Institucijos tipas	Duomenis UKSIS sistemai pateikusių mokyklų skaičius	Mokslo metai	Karjeros specialistų skaičius	Karjeros specialistų, turinčių aukštąjį išsilavinimą, tiesiogiai susijusį su profesiniu orientavimu, skaičius	Karjeros specialistų, turinčių aukštąjį išsilavinimą, tiesiogiai susijusį su profesiniu orientavimu, dalis	Vidutinis karjeros specialisto kvalifikacijai tobulinti panaudotų valandų skaičius
Gimnazija	232	2014-2015	322	31	9,63%	12,88
Pagrindinė mokykla	288	2014-2015	254	21	8,27%	10,66
Profesinio mokymo įstaiga	44	2014-2015	59	6	10,17%	11,02
Progimnazija	69	2014-2015	73	5	6,85%	10,81
Vidurinė mokykla	93	2014-2015	113	9	7,96%	9,66
<b>Suvestinė</b>	<b>726</b>		<b>821</b>	<b>72</b>	<b>8,77%</b>	<b>11,43</b>

Lygindami karjeros specialistų formalųjį pasirengimą teikti profesinio orientavimo (karjeros) paslaugas pagal savivaldybes, matome, kad labiausiai pasirengę yra Kazlų Rūdos, Birštono, Prienų rajono, Trakų rajono, Kalvarijos ir Lazdijų rajono savivaldybių karjeros specialistai (25-100 proc. karjeros specialistų turi specializuotą aukštąjį išsilavinimą). Apie pusės savivaldybių rodikliai nesiekia šalies vidurkio (25 iš jų neturi nė vieno specialisto, turinčio aukštąjį išsilavinimą, tiesiogiai susijusį su profesiniu orientavimu). Daugiausia karjeros specialistų, baigusią bakalauro arba magistrantūros studijų programą, tiesiogiai susijusią su profesiniu orientavimu, dirba Kauno miesto ir Vilniaus miesto savivaldybėse (6 lentelė).

## 6 lentelė. Karjeros specialistų kvalifikacija ir kompetencija (pagal savivaldybes)

Savivaldybė	Duomenis UKSIS sistemai pateikusių mokyklų skaičius	Mokslo metai	Karjeros specialistų skaičius	Karjeros specialistų, turinčių aukštąjį išsilavinimą, tiesiogiai susijusį su profesiniu orientavimu, skaičius	Karjeros specialistų, turinčių aukštąjį išsilavinimą, tiesiogiai susijusį su profesiniu orientavimu, dalis	Vidutinis karjeros specialisto kvalifikacijai tobulinti panaudotų valandų skaičius
Akmenės r. sav.	7	2014-2015	6	1	16,67%	3,33
Alytaus m. sav.	15	2014-2015	13	0	0,00%	36,69
Alytaus r. sav.	8	2014-2015	6	0	0,00%	20,67
Anykščių r. sav.	10	2014-2015	9	2	22,22%	7,89
Birštono sav.	1	2014-2015	2	1	50,00%	0,50
Biržų r. sav.	14	2014-2015	10	2	20,00%	11,80
Druskininkų sav.	4	2014-2015	3	0	0,00%	2,00
Elektrėnų sav.	6	2014-2015	9	0	0,00%	7,56
Ignalinos r. sav.	6	2014-2015	15	0	0,00%	9,67
Jonavos r. sav.	14	2014-2015	13	1	7,69%	3,85
Joniškio r. sav.	9	2014-2015	9	0	0,00%	29,67
Jurbarko r. sav.	13	2014-2015	6	1	16,67%	18,50
Kaišiadorių r. sav.	11	2014-2015	8	1	12,50%	9,75
Kalvarijos sav.	8	2014-2015	8	2	25,00%	21,00
Kauno m. sav.	43	2014-2015	58	7	12,07%	13,21
Kauno r. sav.	16	2014-2015	20	3	15,00%	24,10
Kazlų Rūdos sav.	5	2014-2015	1	1	100,00%	1,00
Kėdainių r. sav.	14	2014-2015	27	4	14,81%	12,26
Kelmės r. sav.	16	2014-2015	22	1	4,55%	4,23
Klaipėdos m. sav.	31	2014-2015	41	3	7,32%	16,27
Klaipėdos r. sav.	16	2014-2015	12	1	8,33%	12,00
Kretingos r. sav.	7	2014-2015	9	0	0,00%	0,33
Kupiškio r. sav.	7	2014-2015	7	0	0,00%	7,71
Lazdijų r. sav.	9	2014-2015	16	4	25,00%	5,38
Marijampolės sav.	12	2014-2015	10	0	0,00%	34,60
Mažeikių r. sav.	21	2014-2015	26	2	7,69%	10,69
Molėtų r. sav.	9	2014-2015	5	1	20,00%	4,40

Pagėgių sav.	6	2014-2015	5	1	20,00%	4,80
Pakruojo r. sav.	6	2014-2015	10	0	0,00%	5,50
Palangos m. sav.	1	2014-2015	0	0		
Panevėžio m. sav.	14	2014-2015	17	1	5,88%	29,47
Panevėžio r. sav.	15	2014-2015	25	0	0,00%	2,64
Pasvalio r. sav.	9	2014-2015	10	2	20,00%	14,20
Plungės r. sav.	10	2014-2015	9	1	11,11%	9,33
Prienų r. sav.	11	2014-2015	8	4	50,00%	5,88
Radviliškio r. sav.	12	2014-2015	9	0	0,00%	11,56
Raseinių r. sav.	9	2014-2015	14	0	0,00%	3,86
Rietavo sav.	1	2014-2015	1	0	0,00%	0,00
Rokiškio r. sav.	6	2014-2015	7	0	0,00%	10,29
Šakių r. sav.	11	2014-2015	10	0	0,00%	6,30
Šalčininkų r. sav.	18	2014-2015	17	2	11,76%	5,18
Šiaulių m. sav.	28	2014-2015	29	3	10,34%	18,28
Šiaulių r. sav.	21	2014-2015	17	2	11,76%	20,00
Šilalės r. sav.	13	2014-2015	9	0	0,00%	11,44
Šilutės r. sav.	15	2014-2015	14	2	14,29%	7,79
Širvintų r. sav.	10	2014-2015	13	0	0,00%	7,69
Skuodo r. sav.	7	2014-2015	7	0	0,00%	4,57
Švenčionių r. sav.	9	2014-2015	15	2	13,33%	12,40
Tauragės r. sav.	13	2014-2015	14	2	14,29%	9,50
Telšių r. sav.	14	2014-2015	14	1	7,14%	9,00
Trakų r. sav.	9	2014-2015	9	3	33,33%	11,67
Ukmergės r. sav.	11	2014-2015	10	0	0,00%	24,50
Utenos r. sav.	10	2014-2015	9	1	11,11%	6,00
Varėnos r. sav.	11	2014-2015	10	2	20,00%	7,40
Vilkaviškio r. sav.	10	2014-2015	14	0	0,00%	2,86
Vilniaus m. sav.	53	2014-2015	72	5	6,94%	11,40
Vilniaus r. sav.	24	2014-2015	45	0	0,00%	1,87
Visagino sav.	3	2014-2015	4	0	0,00%	0,00
Zarasų r. sav.	4	2014-2015	3	0	0,00%	9,00
<b>Suvestinė</b>	<b>726</b>		<b>821</b>	<b>72</b>	<b>8,77%</b>	<b>11,43</b>

Be formaliojo išsilavinimo, labai svarbu, kiek karjeros specialistas skiria laiko turimų kompetencijų tobulinimui profesinio orientavimo (ugdymo karjerai) srityje. 2014-2015 m.m. netobulino kvalifikacijos arba nepateikė informacijos apie tai karjeros specialistai iš 140-ies įstaigų.

Lyginant duomenis pagal institucijos tipą, daugiausia laiko kvalifikacijai tobulinti skyrė gimnazijų karjeros specialistai (apie 13 akademinį valandų per metus), mažiausiai – vidurinių mokyklų specialistai (apie 10 akademinį valandų per metus), šalies vidurkis – apie 11 ak.val./m. (5 lentelė).

Lyginant karjeros specialistų motyvaciją ir galimybes mokytis pagal savivaldybes, daugiausiai laiko kvalifikacijos tobulinimui skyrė Alytaus miesto, Marijampolės, Joniškio rajono ir Panevėžio miesto savivaldybių karjeros specialistai (virš 29 ak.val./m.), mažiausiai – Visagino, Rietavo, Kretingos rajono, Birštono, Kazlų Rūdos ir Vilniaus rajono savivaldybių karjeros specialistai (nuo 0 iki 2 ak.val./m.) (6 lentelė).

Šalies rodiklio “Vidutinis karjeros specialisto kvalifikacijai tobulinti panaudotų valandų skaičius” reikšmė beveik 4 kartus mažesnė už Pedagogų kvalifikacijos tobulinimo koncepcijoje rekomenduojamą optimalų kvalifikacijos tobulinimo valandų skaičių mokytojams – 40 ak.val./m. (Žin., 2012, Nr. 62-3152). Pagal šias mokytojams nustatytas normas tobulinti kvalifikacijos nepavyko nė vienos savivaldybės karjeros specialistams. Šalies vidurkio (11 ak.val./m.) nesiekė du trečdaliai savivaldybių (6 lentelė).

Trečiasis rodiklis, iš vienos pusės susijęs su karjeros specialistų kompetencija, iš kitos – su specialistų kaita – “Karjeros specialistų, turinčių 2 m. ir mažesnę darbo patirtį, dalis”. Pirmieji profesinio orientavimo specialistai (profesijos patarėjai) Lietuvoje buvo parengti dar 2004 m. Šalies mokyklose 2014-2015 m. m. 4 iš 10 karjeros specialistų buvo “naujokai” mokinių profesinio orientavimo (ugdymo karjerai) srityje (40 proc.) Analizuodami duomenis pagal institucijų grupę, pastebime, kad profesinio mokymo įstaigose 2014-2015 m. m. buvo didesnė dalis “naujų” specialistų negu bendrojo ugdymo mokyklose (šis profesinio mokymo įstaigų rodiklis apie 6 proc. didesnis už bendrojo ugdymo mokyklų rodiklį ir šalies vidurkį) (7 lentelė).

**7 lentelė. Karjeros specialistų darbo patirtis pagal institucijos grupę**

Institucijos grupė	Mokslo metai	Duomenis UKSIS sistemai pateikusių mokyklų skaičius	Karjeros specialistų skaičius	Karjeros specialistų, turinčių 2 m. ir mažesnę darbo patirtį, skaičius	Karjeros specialistų, turinčių 2 m. ir mažesnę darbo patirtį, dalis
Bendrojo ugdymo mokykla	2014-2015	682	762	300	39,37%
Profesinio mokymo įstaiga	2014-2015	44	59	27	45,76%
<b>Suvestinė</b>		<b>726</b>	<b>821</b>	<b>327</b>	<b>39,83%</b>

Analizuodami 2 m. ir mažesnę darbo patirtį turinčių karjeros specialistų pasiskirstymą pagal savivaldybes, pastebėjome, kad vien tik “nauji” karjeros specialistai su mažesne darbo patirtimi dirbo Alytaus rajono ir Kazlų Rūdos savivaldybėse. Didelė dalis (virš 70 proc.) tokių specialistų dirbo Ignalinos rajono, Varėnos rajono, Šilutės rajono, Joniškio rajono, Trakų rajono ir Skuodo rajono savivaldybėse. Didžiausias skaičius “naujų” specialistų – Kaune ir Vilniuje. Visi karjeros specialistai turėjo didesnę negu 2 m. darbo patirtį Klaipėdos rajono, Molėtų rajono ir Rietavo savivaldybėse (8 lentelė).

**8 lentelė. Karjeros specialistų darbo patirtis pagal savivaldybes**

Savivaldybė	Mokslo metai	Duomenis UKSIS sistemai pateikusių mokyklų skaičius	Karjeros specialistų skaičius	Karjeros specialistų, turinčių 2 m. ir mažesnę darbo patirtį, skaičius	Karjeros specialistų, turinčių 2 m. ir mažesnę darbo patirtį, dalis
Akmenės r. sav.	2014-2015	7	6	1	16,67%
Alytaus m. sav.	2014-2015	15	13	5	38,46%
Alytaus r. sav.	2014-2015	8	6	6	100,00%
Anykščių r. sav.	2014-2015	10	9	3	33,33%
Birštono sav.	2014-2015	1	2	1	50,00%
Biržų r. sav.	2014-2015	14	10	5	50,00%
Druskininkų sav.	2014-2015	4	3	2	66,67%
Elektrėnų sav.	2014-2015	6	9	4	44,44%
Ignalinos r. sav.	2014-2015	6	15	13	86,67%
Jonavos r. sav.	2014-2015	14	13	6	46,15%
Joniškio r. sav.	2014-2015	9	9	7	77,78%
Jurbarko r. sav.	2014-2015	13	6	3	50,00%
Kaišiadorių r. sav.	2014-2015	11	8	4	50,00%
Kalvarijos sav.	2014-2015	8	8	3	37,50%
Kauno m. sav.	2014-2015	43	58	25	43,10%
Kauno r. sav.	2014-2015	16	20	11	55,00%

Kazlų Rūdos sav.	2014-2015	5	1	1	100,00%
Kėdainių r. sav.	2014-2015	14	27	3	11,11%
Kelmės r. sav.	2014-2015	16	22	12	54,55%
Klaipėdos m. sav.	2014-2015	31	41	17	41,46%
Klaipėdos r. sav.	2014-2015	16	12	0	0,00%
Kretingos r. sav.	2014-2015	7	9	5	55,56%
Kupiškio r. sav.	2014-2015	7	7	3	42,86%
Lazdijų r. sav.	2014-2015	9	16	4	25,00%
Marijampolės sav.	2014-2015	12	10	5	50,00%
Mažeikių r. sav.	2014-2015	21	26	15	57,69%
Molėtų r. sav.	2014-2015	9	5	0	0,00%
Pagėgių sav.	2014-2015	6	5	2	40,00%
Pakruojo r. sav.	2014-2015	6	10	2	20,00%
Palangos m. sav.	2014-2015	1	0	0	
Panevėžio m. sav.	2014-2015	14	17	5	29,41%
Panevėžio r. sav.	2014-2015	15	25	5	20,00%
Pasvalio r. sav.	2014-2015	9	10	5	50,00%
Plungės r. sav.	2014-2015	10	9	5	55,56%
Prienų r. sav.	2014-2015	11	8	2	25,00%
Radviliškio r. sav.	2014-2015	12	9	4	44,44%
Raseinių r. sav.	2014-2015	9	14	9	64,29%
Rietavo sav.	2014-2015	1	1	0	0,00%
Rokiškio r. sav.	2014-2015	6	7	2	28,57%
Šakių r. sav.	2014-2015	11	10	5	50,00%
Šalčininkų r. sav.	2014-2015	18	17	10	58,82%
Šiaulių m. sav.	2014-2015	28	29	11	37,93%
Šiaulių r. sav.	2014-2015	21	17	3	17,65%
Šilalės r. sav.	2014-2015	13	9	4	44,44%
Šilutės r. sav.	2014-2015	15	14	11	78,57%
Širvintų r. sav.	2014-2015	10	13	3	23,08%
Skuodo r. sav.	2014-2015	7	7	5	71,43%
Svenčionių r. sav.	2014-2015	9	15	1	6,67%
Tauragės r. sav.	2014-2015	13	14	4	28,57%
Telšių r. sav.	2014-2015	14	14	3	21,43%
Trakų r. sav.	2014-2015	9	9	7	77,78%
Ukmergės r. sav.	2014-2015	11	10	4	40,00%
Utenos r. sav.	2014-2015	10	9	3	33,33%
Varėnos r. sav.	2014-2015	11	10	8	80,00%
Vilkaviškio r. sav.	2014-2015	10	14	3	21,43%
Vilniaus m. sav.	2014-2015	53	72	22	30,56%
Vilniaus r. sav.	2014-2015	24	45	13	28,89%
Visagino sav.	2014-2015	3	4	1	25,00%
Zarasų r. sav.	2014-2015	4	3	1	33,33%
<b>Suvestinė</b>		<b>726</b>	<b>821</b>	<b>327</b>	<b>39,83%</b>

Apibendrinus duomenis, galime matyti, kad praėjusiais metais Lietuvos mokyklų karjeros specialistai dėl vienokių ar kitokių priežasčių nepakankamai tobulino savo ugdymo karjerai kompetencijas kvalifikacijos tobulinimo renginiuose, tik nedidelė jų dalis (apie 9 proc.) buvo įgiję specializuotą aukštąjį išsilavinimą, tačiau didesnę dalis (60 proc.) turėjo 2 m. ir didesnę darbo patirtį.

### 3.4. Kaip sudaromos sąlygos mokiniams įgyti karjeros kompetencijų

Siekdami įvertinti, kaip sudaromos sąlygos mokiniams įgyti karjeros kompetencijų, turėtume išklausti profesinio orientavimo paslaugų gavėjų (mokinių) nuomonę apie paslaugų ir mokymo(si) metodinių priemonių prieinamumą, kokybę ir kt. Tam reikalingas nešališkas, objektyvus, reprezentatyvus mokinių nuomonės tyrimas.

Šiai dienai mokinių karjeros kompetencijų ugdymo sąlygas galime vertinti analizuodami profesinio orientavimo (karjeros) paslaugų finansavimą ir šių paslaugų pobūdį atspindinčius rodiklius.

Vienas mokinių profesinio orientavimo **finansavimo** stebėsenos srities rodiklis (“Vienam karjeros specialisto etatui tenkantis mokinių skaičius”) buvo išanalizuotas šios ataskaitos skyriuje “Profesinio orientavimo (karjeros) paslaugų tiekėjų tinklo išdėstymas”. Antro finansinį indėlį į profesinio orientavimo sistemą nusakančio rodiklio “Vidutinės vienam mokiniui tekusios profesinio orientavimo (ugdymo karjerai) lėšos” reikšmę sudaro 2014-2015 mokslo metais mokinių pažintinei veiklai ir profesiniam orientavimui arba tik profesiniam orientavimui panaudotų mokinio krepšelio lėšų suma.

Remiantis UKSIS duomenimis, virš 200 mokyklų praėjusiais mokslo metais profesiniam orientavimui nepanaudojo mokinio krepšelio lėšų arba nepateikė duomenų apie tai. Apie 500 mokyklų praėjusiais mokslo metais panaudotojo nuo 0,01 iki 22,73 eurų profesinio orientavimo lėšų vienam mokiniui. Bendra profesinio orientavimo lėšų suma (mokinių pažintinei veiklai ir profesiniam orientavimui arba tik profesiniam orientavimui panaudotų mokinio krepšelio lėšų



suma) praėjusiais mokslo metais buvo panaši kaip ankstesniais metais ir siekė virš 290 tūkst. eurų.

Remiantis turimais duomenimis ir palyginus šalies investicijas į profesinį orientavimą pagal institucijos grupę, galime matyti, kad vienam bendrojo ugdymo mokyklos mokiniui per metus teko dvigubai daugiau profesinio orientavimo (ugdymo karjerai) lėšų negu vienam profesinio mokymo įstaigos mokiniui (9 lentelė).

### 9 lentelė. Mokinių profesinio orientavimo finansavimas pagal institucijos grupę

Institucijos grupė	Mokslo metai	Duomenis UKSIS sistemai pateikusių mokyklų skaičius	Bendra profesinio orientavimo lėšų suma (EUR)	Mokinių skaičius	Vidutinės vienam mokiniui tekusios profesinio orientavimo (ugdymo karjerai) lėšos (EUR)
<b>Bendrojo ugdymo mokykla</b>	2014-2015	682	269794,88	231.200	1,17
<b>Profesinio mokymo įstaiga</b>	2014-2015	44	20633,89	38.388	0,54
<b>Suvestinė</b>		<b>726</b>	<b>290428,77</b>	<b>268.604</b>	<b>1,08</b>

Analizuodami finansinį indėlį į mokinių ugdymą karjerai pagal savivaldybes, pastebėjome, kad 2014-2015 m. m. šalies vidurkio (1,08 EUR) nesiekė pusė savivaldybių. Daugiausia profesinio orientavimo lėšų vienam mokiniui, kaip ir ankstesniais metais, buvo panaudota Birštono ir Alytaus miesto savivaldybėse (4 EUR), didžiausia lėšų suma mokinių profesiniam orientavimui buvo panaudota didžiuosiuose šalies miestuose (10 lentelė).

### 10 lentelė. Mokinių profesinio orientavimo finansavimas pagal savivaldybes

Savivaldybė	Mokslo metai	Duomenis UKSIS sistemai pateikusių mokyklų skaičius	Bendra profesinio orientavimo lėšų suma (EUR)	Mokinių skaičius	Vidutinės vienam mokiniui tekusios profesinio orientavimo (ugdymo karjerai) lėšos (EUR)
<b>Akmenės r. sav.</b>	2014-2015	7	6885,00	2.202	3,13
<b>Alytaus m. sav.</b>	2014-2015	15	26026,37	6.984	3,73
<b>Alytaus r. sav.</b>	2014-2015	8	1395,35	1.842	0,76
<b>Anykščių r. sav.</b>	2014-2015	10	6008,76	2.057	2,92
<b>Birštono sav.</b>	2014-2015	1	1737,70	422	4,12

Biržų r. sav.	2014-2015	14	1439,92	2.867	0,50
Druskininkų sav.	2014-2015	4	41,70	1.701	0,02
Elektrėnų sav.	2014-2015	6	912,52	2.578	0,35
Ignalinos r. sav.	2014-2015	6	1657,94	1.143	1,45
Jonavos r. sav.	2014-2015	14	6759,19	4.419	1,53
Joniškio r. sav.	2014-2015	9	5658,87	2.423	2,34
Jurbarko r. sav.	2014-2015	13	2939,36	2.719	1,08
Kaišiadorių r. sav.	2014-2015	11	5734,14	3.249	1,76
Kalvarijos sav.	2014-2015	8	2716,01	1.068	2,54
Kauno m. sav.	2014-2015	43	17605,15	32.920	0,53
Kauno r. sav.	2014-2015	16	7461,42	6.248	1,19
Kazlų Rūdos sav.	2014-2015	5	203,00	1.003	0,20
Kėdainių r. sav.	2014-2015	14	7672,60	4.717	1,63
Kelmės r. sav.	2014-2015	16	3258,86	3.023	1,08
Klaipėdos m. sav.	2014-2015	31	9384,47	14.644	0,64
Klaipėdos r. sav.	2014-2015	16	2203,84	3.169	0,70
Kretingos r. sav.	2014-2015	7	1791,22	3.840	0,47
Kupiškio r. sav.	2014-2015	7	1666,00	1.955	0,85
Lazdijų r. sav.	2014-2015	9	2075,13	2.044	1,02
Marijampolės sav.	2014-2015	12	4726,87	6.239	0,76
Mažeikių r. sav.	2014-2015	21	3733,79	5.795	0,64
Molėtų r. sav.	2014-2015	9	1854,65	1.767	1,05
Neringos sav.	2014-2015			101	
Pagėgių sav.	2014-2015	6	1473,76	790	1,87
Pakruojo r. sav.	2014-2015	6	2052,00	2.152	0,95
Palangos m. sav.	2014-2015	1	261,00	863	0,30
Panevėžio m. sav.	2014-2015	14	10479,75	10.627	0,99
Panevėžio r. sav.	2014-2015	15	2362,77	2.168	1,09
Pasvalio r. sav.	2014-2015	9	4323,60	2.613	1,65
Plungės r. sav.	2014-2015	10	3457,00	3.751	0,92
Prienų r. sav.	2014-2015	11	1614,96	2.187	0,74
Radviliškio r. sav.	2014-2015	12	2380,63	3.728	0,64
Raseinių r. sav.	2014-2015	9	4554,23	3.250	1,40
Rietavo sav.	2014-2015	1	0,00	721	0,00
Rokiškio r. sav.	2014-2015	6	1248,42	3.071	0,41
Skuodo r. sav.	2014-2015	7	3983,46	1.782	2,24
Šakių r. sav.	2014-2015	11	1466,00	2.937	0,50
Šalčininkų r. sav.	2014-2015	18	7825,87	2.850	2,75
Šiaulių m. sav.	2014-2015	28	19182,70	11.034	1,74
Šiaulių r. sav.	2014-2015	21	3701,17	3.116	1,19
Šilalės r. sav.	2014-2015	13	5071,08	2.633	1,93
Šilutės r. sav.	2014-2015	15	3331,17	4.641	0,72
Širvintų r. sav.	2014-2015	10	837,88	1.302	0,64
Švenčionių r. sav.	2014-2015	9	8967,56	2.496	3,59
Tauragės r. sav.	2014-2015	13	7941,78	4.168	1,91
Telšių r. sav.	2014-2015	14	4680,16	4.268	1,10
Trakų r. sav.	2014-2015	9	3261,52	3.043	1,07

<b>Ukmergės r. sav.</b>	2014-2015	11	3199,32	3.498	0,91
<b>Utenos r. sav.</b>	2014-2015	10	3241,93	3.674	0,88
<b>Varėnos r. sav.</b>	2014-2015	11	3415,50	1.993	1,71
<b>Vilkaviškio r. sav.</b>	2014-2015	10	8091,40	3.906	2,07
<b>Vilniaus m. sav.</b>	2014-2015	53	27389,77	44.097	0,62
<b>Vilniaus r. sav.</b>	2014-2015	24	3358,55	6.153	0,55
<b>Visagino sav.</b>	2014-2015	3	574,00	1.752	0,33
<b>Zarasų r. sav.</b>	2014-2015	4	3150,00	1.609	1,96
<b>Suvestinė</b>		<b>726</b>	<b>290428,77</b>	<b>268.604</b>	<b>1,08</b>

Turime pripažinti, kad UKSIS duomenų teikėjai nepakankamai aktyviai ir nepakankamai tiksliai teikia informaciją apie profesiniam orientavimui panaudotas lėšas. Sunkumų kyla dėl to, kad šiuos duomenis turi mokyklų buhalterijos, kurios apskaitai naudoja kalendorinius metus, skaičiavimą taip pat komplikuoja į vieną mokinio krepšelio „eilutę“ sujungtos lėšos mokinių pažintinei veiklai ir mokinių profesiniam orientavimui (kartais ir neformaliajam švietimui).

Šalies mokyklose vyraujančią teikiamą **profesinio orientavimo (karjeros) paslaugų pobūdį** atskleidžia trys rodikliai, atspindintys mokinių poreikį rinktis individualias arba teikiamas mokinių grupėje karjeros paslaugas savo mokykloje arba už mokyklos ribų ir mokyklos galimybes užtikrinti šių paslaugų prieinamumą bei tarpinstitucinio bendradarbiavimo galimybes (tai paslaugas gavusių mokinių skaičiai).

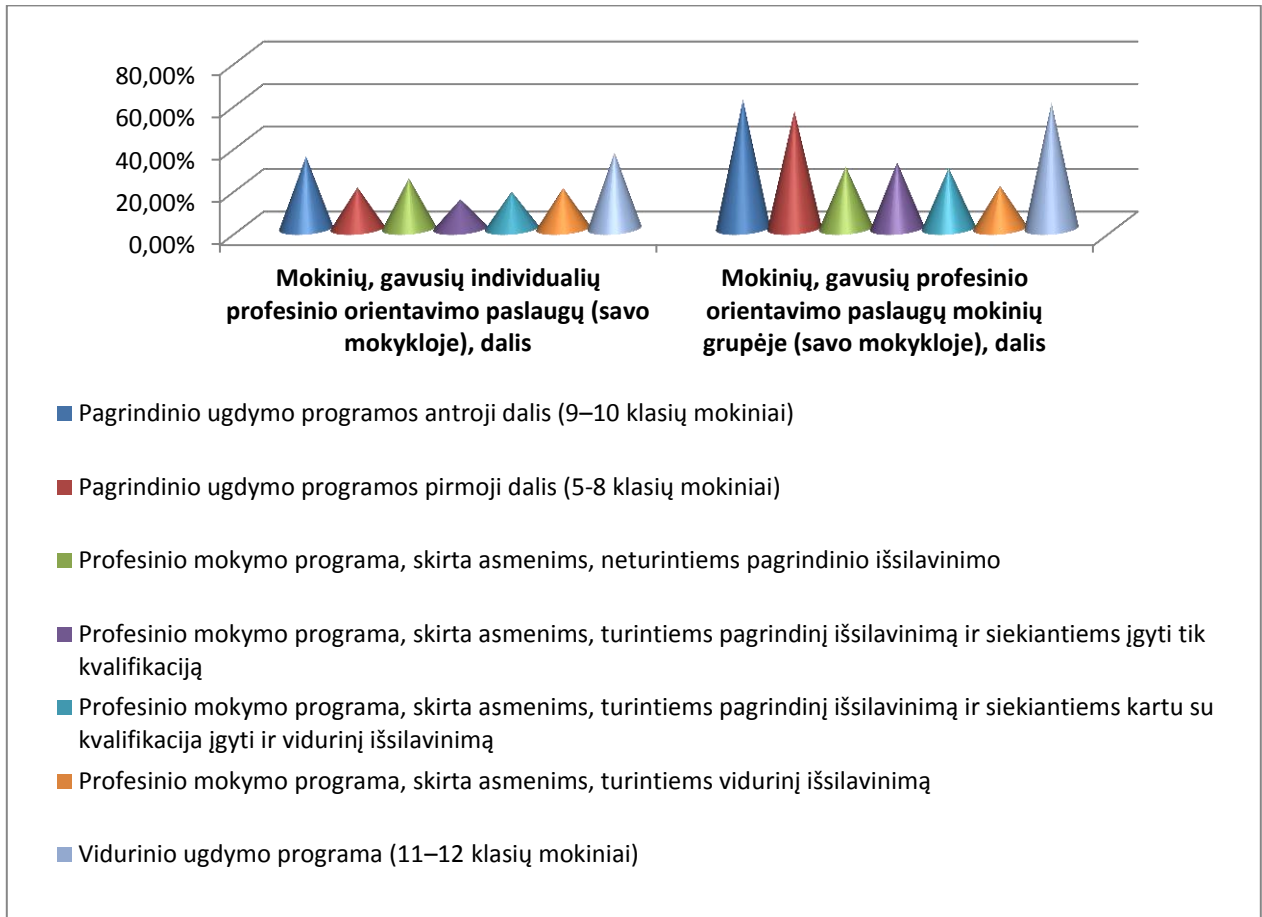
Stebėsenos duomenys rodo, kad 2012-2013 mokslo metais bent vieną individualią profesinio orientavimo (karjeros) konsultaciją gavo 30 proc. mokinių, bent vieną profesinio orientavimo (karjeros) paslaugą grupėje (grupinė konsultacija, seminaras, klasės valandėlė, karjeros pamoka ir kt.) gavo 69 proc. mokinių. Profesinio mokymo įstaigose individualiai konsultavosi kiek didesnė dalis mokinių (34 proc.) negu bendrojo ugdymo mokyklose (29 proc.). Karjeros paslaugos mokinių grupėje pasiekė didesnę dalį bendrojo ugdymo mokyklų mokinių (71 proc.) negu profesinio mokymo įstaigų mokinius (55 proc.). 2013-2014 mokslo metais karjeros paslaugų prieinamumas (ypač grupinių konsultacijų, seminarų, klasės valandėlių, karjeros pamokų) buvo mažesnis – individualią konsultaciją gavo 26 proc. mokinių, paslaugą grupėje gavo 54 proc. mokinių. Ypač sumažėjo profesinio mokymo įstaigų mokinių, gavusių karjeros paslaugų, dalis. Praėjusiais mokslo metais karjeros paslaugų prieinamumas buvo beveik toks pat, kaip ankstesniais metais (individualią konsultaciją gavo 26 proc. mokinių, paslaugą grupėje gavo 53

proc. mokinių), tačiau dar labiau sumažėjo profesinio mokymo įstaigų mokinių, gavusių karjeros paslaugų, dalis (11 lentelė).

**11 lentelė. Profesinio orientavimo (karjeros) paslaugų prieinamumas pagal institucijos grupę ir metus**

Institucijos grupė	Mokslo metai	Mokinių, gavusių individualių profesinio orientavimo paslaugų (savo mokykloje), dalis	Mokinių, gavusių profesinio orientavimo paslaugų mokinių grupėje (savo mokykloje), dalis
<b>Bendrojo ugdymo mokykla</b>	2014-2015	27,49%	57,80%
<b>Profesinio mokymo įstaiga</b>	2014-2015	18,64%	25,83%
<b>Suvestinė</b>		<b>26,32%</b>	<b>53,45%</b>
Institucijos grupė	Mokslo metai	Mokinių, gavusių individualių profesinio orientavimo paslaugų (savo mokykloje), dalis	Mokinių, gavusių profesinio orientavimo paslaugų mokinių grupėje (savo mokykloje), dalis
<b>Bendrojo ugdymo mokykla</b>	2013-2014	27,18%	57,81%
<b>Profesinio mokymo įstaiga</b>	2013-2014	21,15%	30,83%
<b>Suvestinė</b>		<b>26,41%</b>	<b>54,15%</b>
Institucijos grupė	Mokslo metai	Mokinių, gavusių individualių profesinio orientavimo paslaugų (savo mokykloje), dalis	Mokinių, gavusių profesinio orientavimo paslaugų mokinių grupėje (savo mokykloje), dalis
<b>Bendrojo ugdymo mokykla</b>	2012-2013	29,15%	70,46%
<b>Profesinio mokymo įstaiga</b>	2012-2013	33,63%	54,65%
<b>Suvestinė</b>		<b>29,87%</b>	<b>68,51%</b>

Iš visų septynių mokinių grupių pagrindiniai tiek individualių, tiek grupinių karjeros paslaugų gavėjai 2014-2015 mokslo metais, kaip ir ankstesniais metais, buvo 9-10 klasių ir 11-12 klasių mokiniai (virš 30 proc. šių klasių mokinių gavo bent vieną individualią konsultaciją ir apie 60 proc. šių klasių mokinių gavo bent vieną karjeros paslaugą grupėje). Individualiomis karjeros paslaugomis mažiausiai naudojami besimokantieji pagal profesinio mokymo programą, skirtą asmenims, turintiems pagrindinį išsilavinimą ir siekiantiems įgyti tik kvalifikaciją (14 proc.). Paslaugomis mokinių grupėje mažiausiai naudojami besimokantieji pagal profesinio mokymo programą, skirtą asmenims, turintiems vidurinį išsilavinimą (20 proc.) (4 pav.).



4 pav.

#### Profesinio orientavimo paslaugų gavėjai (pagal mokinių grupes), 2014-2015 m. m.

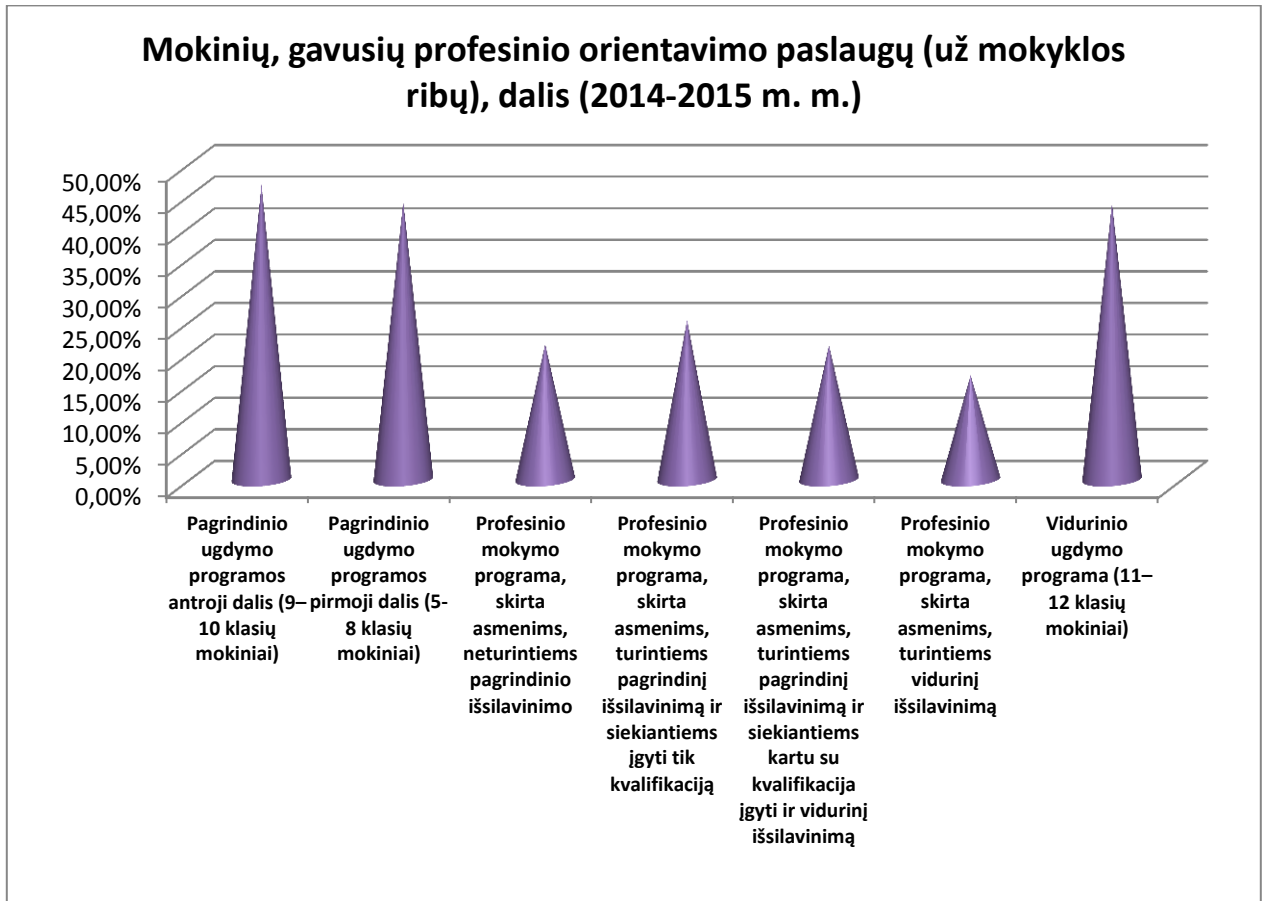
Palyginus pagal savivaldybes, didžiausia dalis mokinių, praėjusiais mokslo metais gavusių individualių karjeros konsultacijų savo mokykloje, buvo Pagėgių ir Lazdijų rajono savivaldybėse (atitinkamai 73 ir 66 proc.), mažiausia – Rietavo, Palangos miesto, Pakruojo rajono, Birštono, Kupiškio rajono ir Vilniaus miesto savivaldybėse (iki 10 proc.). Šalies vidurkio (26 proc.) nesiekė beveik pusė savivaldybių. Didžiausia dalis mokinių, bent kartą gavusių profesinio orientavimo paslaugų mokinių grupėje, buvo Molėtų rajono ir Joniškio rajono savivaldybėse (88 proc.), mažiausia – Palangos miesto, Rietavo ir Kupiškio rajono savivaldybėse (iki 10 proc.). Šalies vidurkio (53 proc.) nesiekė trečdalis savivaldybių (12 lentelė).

**12 lentelė. Profesinio orientavimo (karjeros) paslaugų prieinamumas pagal savivaldybes**

Mokslų metai	Savivaldybė	Mokinių, gavusių individualių profesinio orientavimo paslaugų (savo mokykloje), dalis	Mokinių, gavusių profesinio orientavimo paslaugų mokinių grupėje (savo mokykloje), dalis	Mokinių, gavusių profesinio orientavimo paslaugų (už mokyklos ribų), dalis
2014-2015	Akmenės r. sav.	40,92%	69,21%	50,41%
2014-2015	Alytaus m. sav.	39,28%	81,63%	65,86%
2014-2015	Alytaus r. sav.	19,44%	48,70%	42,45%
2014-2015	Anykščių r. sav.	53,43%	73,46%	37,63%
2014-2015	Birštono sav.	9,24%	21,33%	59,48%
2014-2015	Biržų r. sav.	23,75%	54,45%	49,81%
2014-2015	Druskininkų sav.	12,82%	62,26%	42,50%
2014-2015	Elektrėnų sav.	29,13%	67,69%	41,35%
2014-2015	Ignalinos r. sav.	35,43%	87,14%	67,80%
2014-2015	Jonavos r. sav.	28,11%	66,87%	46,30%
2014-2015	Joniškio r. sav.	31,12%	88,11%	73,92%
2014-2015	Jurbarko r. sav.	39,46%	61,09%	44,10%
2014-2015	Kaišiadorių r. sav.	22,53%	52,48%	51,62%
2014-2015	Kalvarijos sav.	32,49%	75,56%	61,89%
2014-2015	Kauno m. sav.	20,56%	40,83%	28,19%
2014-2015	Kauno r. sav.	33,96%	58,75%	43,02%
2014-2015	Kazlų Rūdos sav.	46,96%	60,62%	30,31%
2014-2015	Kėdainių r. sav.	19,02%	71,72%	51,11%
2014-2015	Kelmės r. sav.	39,53%	85,91%	68,04%
2014-2015	Klaipėdos m. sav.	17,18%	57,98%	53,80%
2014-2015	Klaipėdos r. sav.	11,64%	48,63%	36,16%
2014-2015	Kretingos r. sav.	11,25%	14,35%	9,17%
2014-2015	Kupiškio r. sav.	9,57%	10,18%	10,03%
2014-2015	Lazdijų r. sav.	65,66%	87,43%	65,17%
2014-2015	Marijampolės sav.	15,56%	30,95%	24,17%
2014-2015	Mažeikių r. sav.	41,86%	77,58%	74,03%
2014-2015	Molėtų r. sav.	56,93%	88,12%	56,59%
2014-2015	Neringos sav.			
2014-2015	Pagėgių sav.	72,91%	63,42%	57,85%
2014-2015	Pakruojo r. sav.	8,04%	36,76%	25,33%
2014-2015	Palangos m. sav.	5,79%	0,00%	5,79%
2014-2015	Panevėžio m. sav.	25,54%	44,54%	45,75%
2014-2015	Panevėžio r. sav.	52,91%	70,30%	59,64%
2014-2015	Pasvalio r. sav.	24,68%	73,52%	58,82%
2014-2015	Plungės r. sav.	37,30%	62,62%	32,39%
2014-2015	Prienų r. sav.	22,95%	51,03%	45,68%
2014-2015	Radviliškio r. sav.	28,43%	66,58%	43,51%
2014-2015	Raseinių r. sav.	27,42%	71,91%	50,77%
2014-2015	Rietavo sav.	0,42%	8,04%	1,94%
2014-2015	Rokiškio r. sav.	10,32%	39,50%	25,20%
2014-2015	Skuodo r. sav.	54,26%	66,11%	57,13%

<b>2014-2015</b>	Šakių r. sav.	55,81%	72,66%	52,67%
<b>2014-2015</b>	Šalčininkų r. sav.	42,88%	71,79%	57,16%
<b>2014-2015</b>	Šiaulių m. sav.	33,57%	74,78%	60,94%
<b>2014-2015</b>	Šiaulių r. sav.	62,93%	80,36%	66,62%
<b>2014-2015</b>	Šilalės r. sav.	32,09%	73,64%	50,97%
<b>2014-2015</b>	Šilutės r. sav.	35,75%	61,28%	42,15%
<b>2014-2015</b>	Širvintų r. sav.	38,71%	71,20%	44,47%
<b>2014-2015</b>	Švenčionių r. sav.	43,91%	72,40%	70,03%
<b>2014-2015</b>	Tauragės r. sav.	63,36%	75,29%	68,47%
<b>2014-2015</b>	Telšių r. sav.	25,84%	55,30%	39,36%
<b>2014-2015</b>	Trakų r. sav.	25,76%	45,22%	34,57%
<b>2014-2015</b>	Ukmergės r. sav.	35,85%	62,35%	50,63%
<b>2014-2015</b>	Utenos r. sav.	20,09%	64,67%	40,15%
<b>2014-2015</b>	Varėnos r. sav.	50,13%	78,02%	74,81%
<b>2014-2015</b>	Vilkaviškio r. sav.	27,68%	42,73%	34,82%
<b>2014-2015</b>	Vilniaus m. sav.	9,67%	29,68%	21,25%
<b>2014-2015</b>	Vilniaus r. sav.	31,95%	53,31%	33,61%
<b>2014-2015</b>	Visagino sav.	29,51%	34,59%	20,38%
<b>2014-2015</b>	Zarasų r. sav.	15,04%	41,95%	27,53%
<b>Suvestinė</b>		<b>26,32%</b>	<b>53,45%</b>	<b>41,28%</b>

Mokinių poreikį tobulinti karjeros kompetencijas kitoje įstaigoje, mokyklos sudaromas sąlygas mokiniams gauti informaciją apie mokymosi ir darbo galimybes pasitelkiant profesinio veiklinimo vizitus, ekskursijas, susitikimus su švietimo įstaigų atstovais, darbdaviais ir kitais asmenimis, taip pat ir tarpinstitucinio bendradarbiavimo galimybes atspindi rodiklis “Mokinių, gavusių profesinio orientavimo (karjeros) paslaugų (už mokyklos ribų), dalis”. Šis rodiklis gali rodyti ne tik mokyklos bendradarbiavimo ryšius su kitomis įstaigomis profesinio orientavimo srityje, bet ir finansines (pvz., transporto naudojimo) galimybes. Praėjusiais mokslo metais keliais procentais daugiau mokinių negu ankstesniais metais (41 proc.) bent kartą dalyvavo mokyklos suorganizuotoje išvykoje, siekdami patobulinti savo karjeros žinias, gebėjimus ir nuostatas (vizitas į įmonę, jaunimo darbo centrą, kitą mokymo įstaigą, studijų parodą, atvirų durų dienas, individuali ar grupinė konsultacija, seminaras, profesijos pristatymas ir kt.). Kaip ir anksčiau, 9-10 klasių mokiniai sudarė didžiausią dalį (47 proc.) gavusių karjeros paslaugų už mokyklos ribų. Mažiausią dalį (16 proc.) sudarė besimokantys pagal profesinio mokymo programas, skirtas asmenims, turintiems vidurinį išsilavinimą (5 pav.).



5 pav.

### Karjeros paslaugų už mokyklos ribų gavėjai (pagal koncentrus)

Palyginus savivaldybes, didžiausia dalis mokinių, praėjusiais mokslo metais tobulinusių karjeros kompetencijas už mokyklos ribų, buvo Varėnos rajono, Mažeikių rajono ir Joniškio rajono savivaldybėse (apie 74 proc.), mažiausia – Rietavo, Palangos miesto, Kretingos rajono ir Kupiškio rajono savivaldybėse (iki 10 proc.). Šalies vidurkio (41 proc.) nesiekė trečdalis savivaldybių (12 lentelė).

Apibendrinus duomenis, susijusius su karjeros paslaugų teikimu mokykloje, galime teigti, kad trečius metus iš eilės šalies mokiniai dukart dažniau renkasi ir labiau prieinamos yra karjeros paslaugos grupėje negu individualios karjeros konsultacijos. Taip pat, didesnė dalis mokinių tobulina savo karjeros kompetencijas už mokyklos ribų negu individualiai konsultuojasi su mokyklos karjeros specialistais.



### 3.5. Mokinių karjeros kompetencijos – profesinio orientavimo (ugdymo karjerai) rezultatas

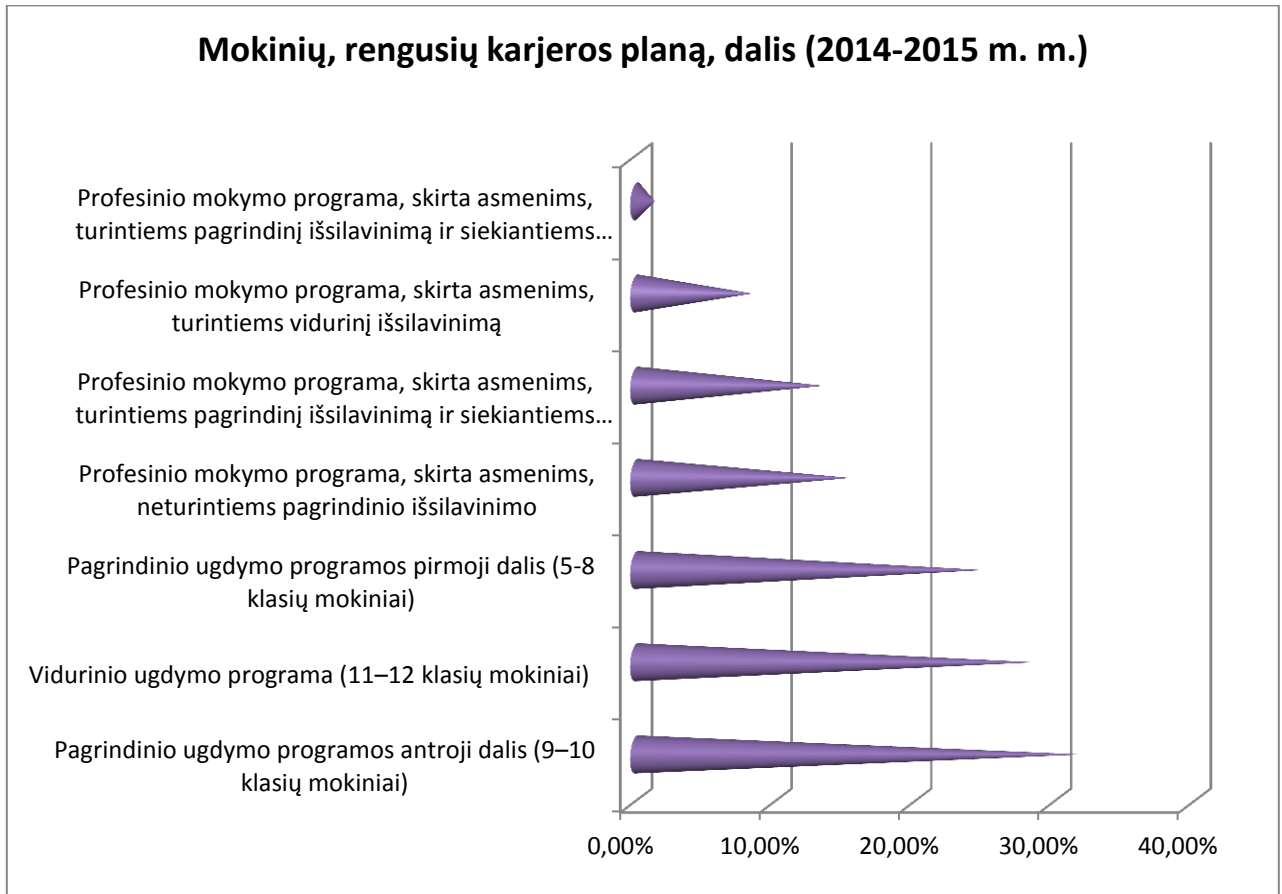
Mokinių karjeros kompetencijos, jų igijimas arba patobulinimas yra vienas iš pagrindinių mokinių profesinio orientavimo (ugdymo karjerai) siekiamų rezultatų. Siekiant įvertinti mokinių karjeros kompetencijų lygį ar jo pokytį, reikalingas mokinių karjeros kompetencijų į(si)vertinimo tyrimas. Šiai dienai mokinių sąmoningumo ir motyvacijos kelti ir ieškoti atsakymų į savo karjeros planavimo klausimus lygį bei mokyklos galimybes teikti mokiniams pagalbą rengiant karjeros planus galime vertinti analizuodami mokinių, rengusių karjeros planus, skaičių.

Praėjusiais mokslo metais šiek tiek mažiau šalies mokinių rengė savo karjeros planus (2013-2014 m.m. – 31 proc., 2014-2015 m.m. – 26 proc.). Lyginant pagal institucijų grupę, daugiau kaip dvigubai didesnė mokinių dalis karjeros planus rengė bendrojo ugdymo mokyklose negu profesinio mokymo įstaigose (13 lentelė).

#### 13 lentelė. Mokiniai, rengę karjeros planą (pagal institucijos grupę)

Mokslo metai	Institucijos grupė	Mokinių skaičius	Mokinių, rengusių karjeros planą, skaičius	Mokinių, rengusių karjeros planą, dalis
<b>2014-2015</b>	Bendrojo ugdymo mokykla	231.200	64.250	27,79%
<b>2014-2015</b>	Profesinio mokymo įstaiga	38.388	4.555	11,87%
<b>Suvestinė</b>		<b>268.604</b>	<b>68.805</b>	<b>25,62%</b>

Lyginant karjeros planų rengimo duomenis pagal mokinių ugdymo koncentrus ir mokymo grupes, praėjusiais metais, kaip ir ankstesniais metais, karjeros planus rengė didžiausia dalis 9-10 kl. mokinių (32 proc.). Karjeros planus rengė vos keli besimokantieji pagal profesinio mokymo programą, skirtą asmenims, turintiems pagrindinį išsilavinimą ir siekiantiems įgyti tik kvalifikaciją (1 proc.) (6 pav.).



6 pav.

### Mokiniai, rengę karjeros planą (pagal mokinių ugdymo koncentrus ir mokymo grupes)

Lyginant pagal savivaldybes, praėjusiais mokslo metais karjeros planus rengė didžiausia dalis Tauragės rajono, Šiaulių rajono, Anykščių rajono, Joniškio rajono ir Švenčionių rajono savivaldybių mokinių (59-69 proc.) ir mažiausia dalis Palangos miesto, Birštono, Rietavo, Pakruojo rajono, Druskininkų savivaldybių mokinių (nuo 0 iki 1 proc.). Šalies vidurkio nesiekė apie pusė savivaldybių (14 lentelė).

### 14 lentelė. Mokiniai, rengę karjeros planą (pagal savivaldybes)

Mokslo metai	Savivaldybė	Mokinių skaičius	Mokinių, rengusių karjeros planą, skaičius	Mokinių, rengusių karjeros planą, dalis
2014-2015	Akmenės r. sav.	2.202	731	33,20%
2014-2015	Alytaus m. sav.	6.984	3.273	46,86%

<b>2014-2015</b>	Alytaus r. sav.	1.842	274	14,88%
<b>2014-2015</b>	Anykščių r. sav.	2.057	1.218	59,21%
<b>2014-2015</b>	Birštono sav.	422	0	0,00%
<b>2014-2015</b>	Biržų r. sav.	2.867	985	34,36%
<b>2014-2015</b>	Druskininkų sav.	1.701	14	0,82%
<b>2014-2015</b>	Elektrėnų sav.	2.578	475	18,43%
<b>2014-2015</b>	Ignalinos r. sav.	1.143	196	17,15%
<b>2014-2015</b>	Jonavos r. sav.	4.419	1.339	30,30%
<b>2014-2015</b>	Joniškio r. sav.	2.423	1.424	58,77%
<b>2014-2015</b>	Jurbarko r. sav.	2.719	895	32,92%
<b>2014-2015</b>	Kaišiadorių r. sav.	3.249	516	15,88%
<b>2014-2015</b>	Kalvarijos sav.	1.068	451	42,23%
<b>2014-2015</b>	Kauno m. sav.	32.920	7.326	22,25%
<b>2014-2015</b>	Kauno r. sav.	6.248	1.870	29,93%
<b>2014-2015</b>	Kazlų Rūdos sav.	1.003	257	25,62%
<b>2014-2015</b>	Kėdainių r. sav.	4.717	1.337	28,34%
<b>2014-2015</b>	Kelmės r. sav.	3.023	954	31,56%
<b>2014-2015</b>	Klaipėdos m. sav.	14.644	2.838	19,38%
<b>2014-2015</b>	Klaipėdos r. sav.	3.169	703	22,18%
<b>2014-2015</b>	Kretingos r. sav.	3.840	391	10,18%
<b>2014-2015</b>	Kupiškio r. sav.	1.955	96	4,91%
<b>2014-2015</b>	Lazdijų r. sav.	2.044	872	42,66%
<b>2014-2015</b>	Marijampolės sav.	6.239	669	10,72%
<b>2014-2015</b>	Mažeikių r. sav.	5.795	2.785	48,06%
<b>2014-2015</b>	Molėtų r. sav.	1.767	477	26,99%
<b>2014-2015</b>	Neringos sav.	101		
<b>2014-2015</b>	Pagėgių sav.	790	127	16,08%
<b>2014-2015</b>	Pakruojo r. sav.	2.152	15	0,70%
<b>2014-2015</b>	Palangos m. sav.	863	0	0,00%
<b>2014-2015</b>	Panevėžio m. sav.	10.627	1.941	18,26%
<b>2014-2015</b>	Panevėžio r. sav.	2.168	1.236	57,01%
<b>2014-2015</b>	Pasvalio r. sav.	2.613	934	35,74%
<b>2014-2015</b>	Plungės r. sav.	3.751	1.004	26,77%
<b>2014-2015</b>	Prienų r. sav.	2.187	823	37,63%
<b>2014-2015</b>	Radviliškio r. sav.	3.728	764	20,49%
<b>2014-2015</b>	Raseinių r. sav.	3.250	1.314	40,43%
<b>2014-2015</b>	Rietavo sav.	721	2	0,28%
<b>2014-2015</b>	Rokiškio r. sav.	3.071	587	19,11%
<b>2014-2015</b>	Skuodo r. sav.	1.782	1.013	56,85%
<b>2014-2015</b>	Šakių r. sav.	2.937	1.432	48,76%
<b>2014-2015</b>	Šalčininkų r. sav.	2.850	1.127	39,54%
<b>2014-2015</b>	Šiaulių m. sav.	11.034	5.057	45,83%
<b>2014-2015</b>	Šiaulių r. sav.	3.116	1.887	60,56%
<b>2014-2015</b>	Šilalės r. sav.	2.633	832	31,60%
<b>2014-2015</b>	Šilutės r. sav.	4.641	1.429	30,79%
<b>2014-2015</b>	Širvintų r. sav.	1.302	633	48,62%
<b>2014-2015</b>	Švenčionių r. sav.	2.496	1.462	58,57%

<b>2014-2015</b>	Tauragės r. sav.	4.168	2.878	69,05%
<b>2014-2015</b>	Telšių r. sav.	4.268	1.035	24,25%
<b>2014-2015</b>	Trakų r. sav.	3.043	399	13,11%
<b>2014-2015</b>	Ukmergės r. sav.	3.498	927	26,50%
<b>2014-2015</b>	Utenos r. sav.	3.674	202	5,50%
<b>2014-2015</b>	Varėnos r. sav.	1.993	641	32,16%
<b>2014-2015</b>	Vilkaviškio r. sav.	3.906	964	24,68%
<b>2014-2015</b>	Vilniaus m. sav.	44.097	3.607	8,18%
<b>2014-2015</b>	Vilniaus r. sav.	6.153	1.830	29,74%
<b>2014-2015</b>	Visagino sav.	1.752	142	8,11%
<b>2014-2015</b>	Zarasų r. sav.	1.609	195	12,12%
<b>Suvestinė</b>		<b>268.604</b>	<b>68.805</b>	<b>25,62%</b>

Apibendrinus duomenis, praėjusiais metais kas ketvirtas šalies mokinys (mažiau negu ankstesniais metais) rengė savo karjeros planą. Apie pusė savivaldybių nesiekė šalies vidurkio, o profesinio mokymo įstaigų mokiniai ypač pasyviai pildė karjeros planus.

### 3.6. Mokinių perėjimas iš vieno švietimo lygmens į kitą

Profesinis orientavimas (ugdymas karjerai) prisideda prie mokymosi motyvacijos stiprinimo, sprendimų priėmimo gebėjimų ugdymo, nuostatų, susijusių su mokymusi visą gyvenimą, formavimo. Mokinių ugdymas karjerai gali daryti teigiamą įtaką ankstyvojo pasitraukimo iš švietimo sistemos lygio pokyčiams, palengvinti perėjimą iš vieno mokymosi lygmens į kitą. Šiai dienai galime stebėti 10 ir 12 klasės mokinių ankstyvojo pasitraukimo iš švietimo sistemos mastą.

Palyginus duomenis apie 10 klasės mokinių perėjimą į 11 klasę arba profesinio mokymo įstaigą pagal institucijų grupę, galime pastebėti, kad bendrojo ugdymo mokyklų mokinių, gavusių pagrindinio išsilavinimo pažymėjimą ir netęsiančių mokslo bendrojo ugdymo mokykloje arba profesinio mokymo įstaigoje, dalis pastaruosius trejus metus siekė apie 2 proc. Profesinio mokymo įstaigų mokinių, gavusių pagrindinio išsilavinimo pažymėjimą ir netęsiančių mokslo bendrojo ugdymo mokykloje arba profesinio mokymo įstaigoje, dalis per paskutinius mokslo metus sumažėjo beveik 2 procentais (nuo 7,89 proc. 2013-2014 m. m. iki 5,92 proc. 2014-2015 m. m. (15 lentelė).

**15 lentelė. Mokiniai, netęsiantys mokslo po 10 klasės (pagal institucijų grupę)**

Mokinių, po 10 klasės netęsiančių mokslo bendrojo ugdymo mokykloje arba profesinio mokymo įstaigoje, dalis	Bendrojo ugdymo mokykla	Profesinio mokymo įstaiga
<b>2012-2013</b>	2,08%	7,19%
<b>2013-2014</b>	1,94%	7,89%
<b>2014-2015</b>	2,07%	5,92%

Palyginus duomenis pagal savivaldybes, galime matyti, kad didžiausia dalis mokinių, gavusių pagrindinio išsilavinimo pažymėjimą ir netęsiančių mokslo, praėjusiais metais buvo Skuodo rajono, Joniškio rajono ir Biržų rajono savivaldybėse (4,9-5 proc.). Neringos ir Druskininkų savivaldybėse visi 10 klasės mokiniai toliau tęsė mokslą. Pusė savivaldybių viršijo šalies vidurkį (2,13 proc.) (16 lentelė).

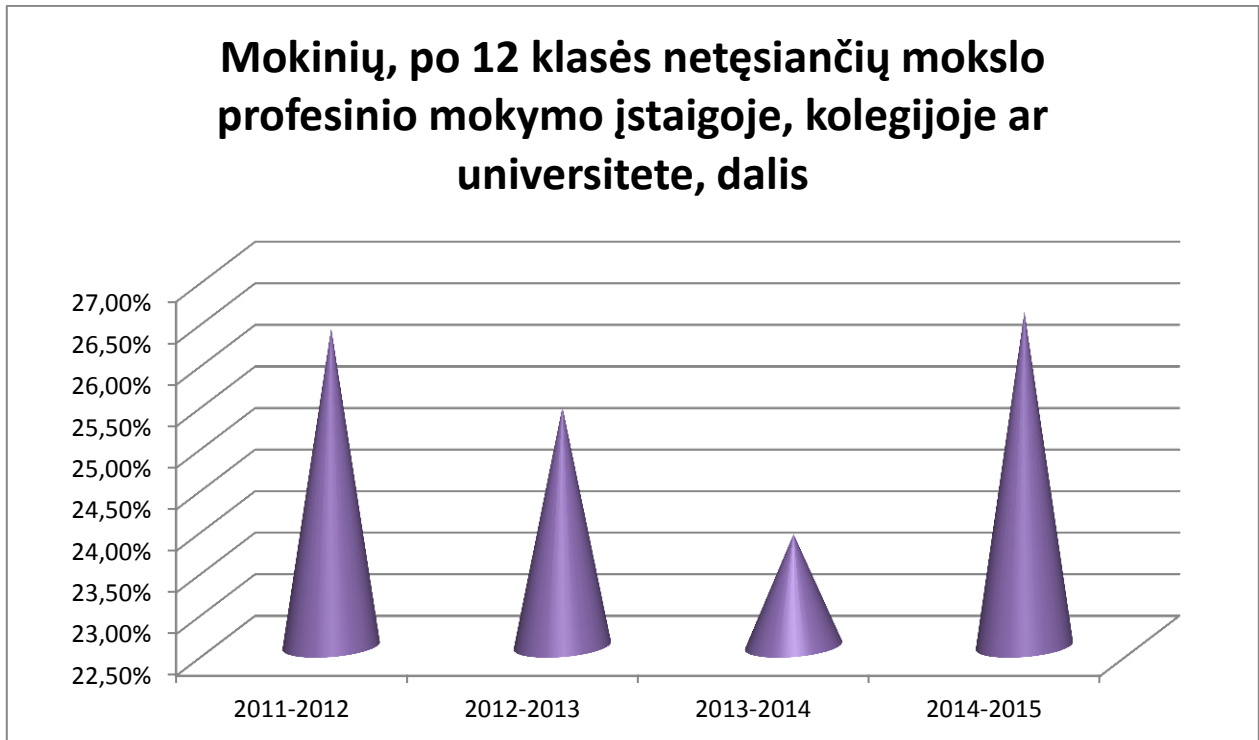
**16 lentelė. Mokiniai, netęsiantys mokslo po 10 klasės (pagal savivaldybes)**

Savivaldybė	Mokslo metai	10 klasės mokinių, įgijusių pagrindinį išsilavinimą, skaičius	Mokinių, po 10 klasės netęsiančių mokslo, skaičius	Mokinių, po 10 klasės netęsiančių mokslo bendrojo ugdymo mokykloje arba profesinio mokymo įstaigoje, dalis
<b>Akmenės r. sav.</b>	2014-2015	290	9	3,10%
<b>Alytaus m. sav.</b>	2014-2015	717	7	0,98%
<b>Alytaus r. sav.</b>	2014-2015	165	1	0,61%
<b>Anykščių r. sav.</b>	2014-2015	255	7	2,75%
<b>Birštono sav.</b>	2014-2015	37	1	2,70%
<b>Biržų r. sav.</b>	2014-2015	306	15	4,90%
<b>Druskininkų sav.</b>	2014-2015	175	0	0,00%
<b>Elektrėnų sav.</b>	2014-2015	249	5	2,01%
<b>Ignalinos r. sav.</b>	2014-2015	144	1	0,69%
<b>Jonavos r. sav.</b>	2014-2015	504	14	2,78%
<b>Joniškio r. sav.</b>	2014-2015	284	14	4,93%
<b>Jurbarko r. sav.</b>	2014-2015	310	4	1,29%
<b>Kaišiadorių r. sav.</b>	2014-2015	363	11	3,03%
<b>Kalvarijos sav.</b>	2014-2015	125	1	0,80%
<b>Kauno m. sav.</b>	2014-2015	3.433	52	1,51%
<b>Kauno r. sav.</b>	2014-2015	735	12	1,63%
<b>Kazlų Rūdos sav.</b>	2014-2015	141	3	2,13%
<b>Kėdainių r. sav.</b>	2014-2015	536	13	2,43%
<b>Kelmės r. sav.</b>	2014-2015	376	9	2,39%
<b>Klaipėdos m. sav.</b>	2014-2015	1.578	26	1,65%

Klaipėdos r. sav.	2014-2015	432	11	2,55%
Kretingos r. sav.	2014-2015	475	8	1,68%
Kupiškio r. sav.	2014-2015	208	1	0,48%
Lazdijų r. sav.	2014-2015	210	3	1,43%
Marijampolės sav.	2014-2015	733	16	2,18%
Mažeikių r. sav.	2014-2015	712	30	4,21%
Molėtų r. sav.	2014-2015	181	3	1,66%
Neringos sav.	2014-2015	13	0	0,00%
Pagėgių sav.	2014-2015	132	6	4,55%
Pakruojo r. sav.	2014-2015	246	11	4,47%
Palangos m. sav.	2014-2015	125	1	0,80%
Panevėžio m. sav.	2014-2015	1.295	15	1,16%
Panevėžio r. sav.	2014-2015	283	11	3,89%
Pasvalio r. sav.	2014-2015	264	7	2,65%
Plungės r. sav.	2014-2015	472	18	3,81%
Prienų r. sav.	2014-2015	277	8	2,89%
Radviliškio r. sav.	2014-2015	455	16	3,52%
Raseinių r. sav.	2014-2015	408	9	2,21%
Rietavo sav.	2014-2015	98	2	2,04%
Rokiškio r. sav.	2014-2015	338	6	1,78%
Šakių r. sav.	2014-2015	363	9	2,48%
Šalčininkų r. sav.	2014-2015	339	16	4,72%
Šiaulių m. sav.	2014-2015	1.277	19	1,49%
Šiaulių r. sav.	2014-2015	335	11	3,28%
Šilalės r. sav.	2014-2015	354	7	1,98%
Šilutės r. sav.	2014-2015	525	23	4,38%
Širvintų r. sav.	2014-2015	174	4	2,30%
Skundo r. sav.	2014-2015	239	12	5,02%
Švenčionių r. sav.	2014-2015	258	1	0,39%
Tauragės r. sav.	2014-2015	456	8	1,75%
Telšių r. sav.	2014-2015	506	13	2,57%
Trakų r. sav.	2014-2015	319	3	0,94%
Ukmergės r. sav.	2014-2015	384	11	2,86%
Utenos r. sav.	2014-2015	405	3	0,74%
Varėnos r. sav.	2014-2015	253	6	2,37%
Vilkaviškio r. sav.	2014-2015	487	12	2,46%
Vilniaus m. sav.	2014-2015	4.803	86	1,79%
Vilniaus r. sav.	2014-2015	754	18	2,39%
Visagino sav.	2014-2015	186	3	1,61%
Zarasų r. sav.	2014-2015	129	1	0,78%
<b>Suvestinė</b>		<b>30.626</b>	<b>653</b>	<b>2,13%</b>

Išanalizavus duomenis apie 12 klasės mokinių perėjimą į profesinio mokymo įstaigą, kolegiją ar universitetą, galime pastebėti, kad 12 klasės mokinių, pasitraukiančių iš švietimo sistemos, dalis yra apie 12 kartų didesnė už iš švietimo sistemos pasitraukiančių 10 klasės mokinių dalį.

Kelerius metus iš eilės ši dalis mažėjo, bet per paskutinius mokslo metus vėl padidėjo nuo 24 proc. 2013-2014 m. m. iki 27 proc. 2014-2015 m. m. Galbūt šį pokytį lėmė padidėjęs studijų užsienyje populiarumas (UKSIS sistema neskaičiuoja tęsiančių mokslo kitose šalyse, todėl tokie mokiniai patenka į netęsiančių mokslo mokinių skaičių) (7 pav.).



7 pav.

#### **Mokiniai, netęsiantys mokslo po 12 klasės (pagal mokslo metus)**

Palyginus duomenis pagal savivaldybes, galime matyti, kad didžiausia dalis mokinių, gavusių brandos atestatą ir netęsiančių mokslo Lietuvos profesinio mokymo įstaigose, kolegijose ar universitetuose praėjusiais metais, kaip ir ankstesniais metais, buvo Kalvarijos, Visagino, Akmenės rajono ir Trakų rajono savivaldybėse (38-48 proc.), mažiausia – Molėtų rajono, Ignalinos rajono ir Kupiškio rajono savivaldybėse (12-15 proc.). 36 savivaldybės viršijo šalies vidurkį (26,53 proc.) (17 lentelė).

17 lentelė. Mokiniai, netęsiantys mokslo po 12 klasės (pagal savivaldybes)

Savivaldybė	Mokslo metai	12 klasės mokinių, įgijusių vidurinį išsilavinimą, skaičius	Mokinių, po 12 klasės netęsiančių mokslo, skaičius	Mokinių, po 12 klasės netęsiančių mokslo profesinio mokymo įstaigoje, kolegijoje ar universitete, dalis
Akmenės r. sav.	2014-2015	236	91	38,56%
Alytaus m. sav.	2014-2015	653	132	20,21%
Alytaus r. sav.	2014-2015	131	30	22,90%
Anykščių r. sav.	2014-2015	223	46	20,63%
Birštono sav.	2014-2015	60	14	23,33%
Biržų r. sav.	2014-2015	247	51	20,65%
Druskininkų sav.	2014-2015	180	43	23,89%
Elektrėnų sav.	2014-2015	174	39	22,41%
Ignalinos r. sav.	2014-2015	116	17	14,66%
Jonavos r. sav.	2014-2015	427	130	30,45%
Joniškio r. sav.	2014-2015	192	36	18,75%
Jurbarko r. sav.	2014-2015	262	74	28,24%
Kaišiadorių r. sav.	2014-2015	296	83	28,04%
Kalvarijos sav.	2014-2015	111	53	47,75%
Kauno m. sav.	2014-2015	3.388	852	25,15%
Kauno r. sav.	2014-2015	734	170	23,16%
Kazlų Rūdos sav.	2014-2015	104	32	30,77%
Kėdainių r. sav.	2014-2015	445	101	22,70%
Kelmės r. sav.	2014-2015	299	89	29,77%
Klaipėdos m. sav.	2014-2015	1.371	422	30,78%
Klaipėdos r. sav.	2014-2015	253	53	20,95%
Kretingos r. sav.	2014-2015	433	108	24,94%
Kupiškio r. sav.	2014-2015	184	27	14,67%
Lazdijų r. sav.	2014-2015	206	34	16,50%
Marijampolės sav.	2014-2015	649	211	32,51%
Mažeikių r. sav.	2014-2015	531	157	29,57%
Molėtų r. sav.	2014-2015	193	24	12,44%
Neringos sav.	2014-2015	18	3	16,67%
Pagėgių sav.	2014-2015	77	12	15,58%
Pakruojo r. sav.	2014-2015	189	37	19,58%
Palangos m. sav.	2014-2015	145	46	31,72%
Panevėžio m. sav.	2014-2015	1.116	301	26,97%



<b>Panevėžio r. sav.</b>	2014-2015	197	51	25,89%
<b>Pasvalio r. sav.</b>	2014-2015	259	60	23,17%
<b>Plungės r. sav.</b>	2014-2015	306	56	18,30%
<b>Prienuų r. sav.</b>	2014-2015	204	38	18,63%
<b>Radviliškio r. sav.</b>	2014-2015	386	88	22,80%
<b>Raseinių r. sav.</b>	2014-2015	318	59	18,55%
<b>Rietavo sav.</b>	2014-2015	74	16	21,62%
<b>Rokiškio r. sav.</b>	2014-2015	342	71	20,76%
<b>Šakių r. sav.</b>	2014-2015	298	71	23,83%
<b>Šalčininkų r. sav.</b>	2014-2015	323	109	33,75%
<b>Šiaulių m. sav.</b>	2014-2015	1.247	357	28,63%
<b>Šiaulių r. sav.</b>	2014-2015	219	48	21,92%
<b>Šilalės r. sav.</b>	2014-2015	358	97	27,10%
<b>Šilutės r. sav.</b>	2014-2015	398	129	32,41%
<b>Širvintų r. sav.</b>	2014-2015	173	63	36,42%
<b>Skundo r. sav.</b>	2014-2015	192	37	19,27%
<b>Švenčionių r. sav.</b>	2014-2015	239	52	21,76%
<b>Tauragės r. sav.</b>	2014-2015	402	136	33,83%
<b>Telšių r. sav.</b>	2014-2015	363	66	18,18%
<b>Trakų r. sav.</b>	2014-2015	414	156	37,68%
<b>Ukmergės r. sav.</b>	2014-2015	300	57	19,00%
<b>Utenos r. sav.</b>	2014-2015	421	135	32,07%
<b>Varėnos r. sav.</b>	2014-2015	179	32	17,88%
<b>Vilkaviškio r. sav.</b>	2014-2015	428	155	36,22%
<b>Vilniaus m. sav.</b>	2014-2015	4.688	1.314	28,03%
<b>Vilniaus r. sav.</b>	2014-2015	650	173	26,62%
<b>Visagino sav.</b>	2014-2015	157	72	45,86%
<b>Zarasų r. sav.</b>	2014-2015	120	25	20,83%
<b>Suvestinė</b>		<b>27.298</b>	<b>7.241</b>	<b>26,53%</b>

Apibendrinus duomenis, galime pastebėti, kad tiek 10 klasės mokinių, tiek 12 klasės mokinių, toliau netęsiančių mokslo, dalis praėjusiais metais šiek tiek padidėjo, pusėje savivaldybių šie rodikliai buvo aukštesni už šalies vidurkį.

## 4. Išvados ir rekomendacijos

Remiantis mokinių ugdymo karjerai stebėsenos rezultatais, šiame skyriuje pateikiame išvadas ir rekomendacijas, kaip būtų galima pagerinti šalies mokinių ugdymo karjerai būklę ir patobulinti stebėsenos kokybę. **Kviečiame visus suinteresuotuosius prisidėti prie probleminių klausimų sprendimo ir rekomendacijų įgyvendinimo.**

### 4.1. Išvados ir rekomendacijos stebėsenos modelio tobulinimui

1. Mokinių profesinio orientavimo (ugdymo karjerai) stebėseną buvo vykdoma vadovaujantis Projekto metu sukurtu Ugdymo karjerai stebėsenos sistemos modeliu, Profesinio orientavimo vykdymo tvarkos aprašu ir kt. dokumentais. Remiantis Ugdymo karjerai stebėsenos sistemos modelio aprašu, švietimo stebėsenos ir profesinio orientavimo (ugdymo karjerai) stebėsenos vykdymo patirtimi, Lietuvos mokinių neformaliojo švietimo centras parengė Mokinių profesinio orientavimo stebėsenos vykdymo tvarkos aprašo projektą.

**Siūlymas.** Teisiškai reglamentuoti mokinių profesinio orientavimo stebėsenos organizavimą ir vykdymą. Svarstyti tvarkos aprašo projektą ir Švietimo ir mokslo ministro įsakymu patvirtinti dokumentą, įteisinantį mokinių profesinio orientavimo stebėsenos organizavimą ir vykdymą, įpareigojantį bendrojo ugdymo mokyklas ir profesinio mokymo įstaigas nuolat stebėti ir vertinti karjeros paslaugų prieinamumą ir kokybę, periodiškai (1 kartą per metus) teikti duomenis Ugdymo karjerai stebėsenos informacinei sistemai (UKSIS).

**Atsakinga (-os) institucija (-os).** Švietimo ir mokslo ministerija, Lietuvos mokinių neformaliojo švietimo centras, Švietimo informacinių technologijų centras, savivaldybių administracijos ir kt.

**Įgyvendinimo laikotarpis.** Iki duomenų rinkimo pradžios – 2016 m. rugsėjo mėn.

2. Remiantis Profesinio orientavimo vykdymo tvarkos aprašu, savivaldybės vykdomoji institucija “10.1. organizuoja ir vykdo mokinių ir nesimokančių asmenų (iki 21 metų) profesinio orientavimo stebėseną savivaldybės teritorijoje”. Kol kas savivaldybių ŠVIS naudotojai, atsakingi už profesinio orientavimo stebėseną, UKSIS pagalba gali tik peržiūrėti stebėsenos rodiklius.

**Siūlymas.** Suteikti papildomų teisių savivaldybės ŠVIS naudotojams, atsakingiems už profesinio orientavimo stebėseną (pvz. savo savivaldybės mokyklų UKSIS duomenų pildymo statusų stebėjimas, savo savivaldybės mokyklų UKSIS duomenų ir rodiklių analizė ir kt.).

**Atsakinga (-os) institucija (-os).** Švietimo informacinių technologijų centras, Lietuvos mokinių neformaliojo švietimo centras, savivaldybių administracijos ir kt.

**Įgyvendinimo laikotarpis.** 2016 m.

3. Karjeros specialistų kaita mokslo metų eigoje apsunkina duomenų pateikimą UKSIS sistemai.

**Siūlymas.** Iš anksto informuoti mokyklas apie renkamų ir teikiamų duomenų sąrašą, paprašyti mokyklų administracijų, keičiantis specialistams, perimti jų turimus duomenis, reikalingus UKSIS sistemai.

**Atsakinga (-os) institucija (-os).** Lietuvos mokinių neformaliojo švietimo centras, savivaldybių administracijos, bendrojo ugdymo mokyklos, profesinio mokymo įstaigos ir kt.

**Įgyvendinimo laikotarpis.** Iki 2016 m. birželio mėn.

4. Remiantis bet kurios kitos srities stebėsenos organizavimo ir vykdymo metodologija ir Projekto metu sukurtu Ugdymo karjerai stebėsenos sistemos modelio aprašu, stebėsenos procese, siekiant gauti ne tik objektyvius, bet ir subjektyvius kokybinius duomenis, turi būti organizuojamos karjeros paslaugų teikėjų ir gavėjų apklausos (tyrimai). Periodiškai atliekami tyrimai padėtų stebėti mokyklų karjeros specialistų pasirengimo teikti karjeros paslaugas lygį, mokinių karjeros kompetencijų lygį, karjeros paslaugų gavėjų (mokinių) pasitenkinimo paslaugomis lygį, ugdymo karjerai priemonių ir karjeros paslaugų kokybę.

**Siūlymas.** Skirti lėšų ir sudaryti darbo grupę mokinių ugdymo karjerai stebėsenos tyrimams užsakyti ir/ar atlikti.

**Atsakinga (-os) institucija (-os).** Švietimo ir mokslo ministerija, Lietuvos mokinių neformaliojo švietimo centras, savivaldybių administracijos ir kt.

**Įgyvendinimo laikotarpis.** 2016 m.

#### 4.2. Išvados ir rekomendacijos ugdymo karjerai kokybės tobulinimui

1. Nors mokinių kasmet mažėja, 2014-2015 m.m. tiek bendrojo ugdymo mokyklose, tiek profesinio mokymo įstaigose, 17-20 m. jaunimo, siekiančio vidurinio išsilavinimo, mokėsi kiek didesnė dalis nei ankstesniais metais. Niekur nedirbančių ir nesimokančių 15-24 m. amžiaus asmenų dalis Lietuvoje per pastaruosius trejus metus taip pat mažėjo. Šių rodiklių reikšmių pokyčiai iš dalies susiję su mokinių ugdymu karjerai. Jie labai priklauso nuo bendros šalies socialinės ekonominės situacijos ir institucijų bendradarbiavimo sprendžiant švietimo ir jaunimo nedarbo problemas.

2. Kasmet vis daugiau mokyklų (praėjusiais mokslo metais – virš 200 įstaigų) nepanaudoja Mokinio krepšelio lėšų, skirtų mokinių profesiniam orientavimui vykdyti. Vidutinės vienam mokiniui tekusios profesinio orientavimo lėšos praėjusiais mokslo metais – 1 Eur/m. Vienam profesinio mokymo įstaigos mokiniui teko dvigubai mažiau lėšų negu vienam bendrojo ugdymo mokyklos mokiniui. UKSIS sistemos pagalba yra sudėtinga tiksliai apskaičiuoti panaudotas profesinio orientavimo lėšas. Viena iš priežasčių – mokinio krepšelyje sujungtos lėšos mokinių pažintinei veiklai ir mokinių profesiniam orientavimui (kartais ir neformaliajam švietimui).

**Siūlymas.** Raginti mokyklų administracijas aktyviau naudoti profesiniam orientavimui skirtas lėšas. Svarstyti į vieną mokinio krepšelio „eilutę“ sujungtų lėšų mokinių pažintinei veiklai ir profesiniam orientavimui išskyrimą į dvi dalis.

**Atsakinga (-os) institucija (-os).** Švietimo ir mokslo ministerija, Lietuvos mokinių neformaliojo švietimo centras, savivaldybių administracijos, bendrojo ugdymo mokyklos, profesinio mokymo įstaigos ir kt.

**Įgyvendinimo laikotarpis.** 2016-2017 m.

3. Praėjusiais mokslo metais iš 725 švietimo įstaigų daugiau kaip 560-yje nebuvo taikomas etatinis darbo apmokėjimas karjeros specialistams. Tik apie 50-yje mokyklų karjeros specialistai dirbo pilnu etatu. Apie 100 įstaigų dalinosi apie 30 etatų. Rodiklis „Vienam karjeros specialisto etatui tenkantis mokinių skaičius“ 2,5 karto viršijo siektiną reikšmę. Nepalankiausias mokinių ir karjeros specialistų skaičiaus santykis buvo profesinio mokymo įstaigose ir progimnazijose. Karjeros specialistų etatų nebuvo 15-oje savivaldybių.

**Siūlymas.** Švietimo įstatyme apibrėžti karjeros specialisto (ugdymo karjerai specialisto) sąvoką. Remiantis parengtais dokumentais, susijusiais su karjeros specialistų kvalifikacija ir

kompetencijomis, patvirtinti dokumentą/-us, apibrėžiantį/-čius šio specialisto kvalifikacinius reikalavimus, profesinės veiklos sritis, funkcijas ir kompetencijas (tai gali būti pareiginiai nuostatai, profesijos standartas ir pan.). Apibrėžus su mokinių ugdymu karjerai susijusio specialisto sąvoką ir funkcijas, spręsti darbo apmokėjimo klausimą.

**Atsakinga (-os) institucija (-os).** Švietimo ir mokslo ministerija, Lietuvos mokinių neformaliojo švietimo centras, savivaldybių administracijos ir kt.

**Įgyvendinimo laikotarpis.** 2016 m.

4. Praėjusiais mokslo metais beveik 9 proc. karjeros specialistų turėjo aukštąjį išsilavinimą, tiesiogiai susijusį su profesiniu orientavimu. Ketvirtadalis savivaldybių neturėjo nė vieno specialisto, turinčio specializuotą aukštąjį išsilavinimą. 4 iš 10 karjeros specialistų buvo „naujokai“ profesinio orientavimo (ugdymo karjerai) srityje. 2 m. ir mažesnę darbo patirtį turėjo didesnę dalis profesinio mokymo įstaigų karjeros specialistų. Kasmet vis daugiau karjeros specialistų netobulina kvalifikacijos. Šalies rodiklio „Vidutinis karjeros specialisto kvalifikacijai tobulinti panaudotų valandų skaičius“ reikšmė buvo beveik 4 kartus mažesnė už Pedagogų kvalifikacijos tobulinimo koncepcijoje rekomenduojamą optimalų kvalifikacijos tobulinimo valandų skaičių mokytojams – 40 ak.val./m. Pagal šias mokytojams nustatytas normas nė vienos savivaldybės karjeros specialistams nepavyko tobulinti savo kvalifikacijos.

**Siūlymas.** Tirti karjeros specialistų kvalifikacijos tobulinimo poreikius, užtikrinti kvalifikacijos tobulinimo renginių pasiūlą regionuose, teikti informaciją apie renginius, sukurti karjeros specialistų kvalifikacijos tobulinimo sistemą.

**Atsakinga (-os) institucija (-os).** Švietimo ir mokslo ministerija, Lietuvos mokinių neformaliojo švietimo centras, pedagogų švietimo centrai, aukštosios mokyklos, savivaldybių administracijos ir kt.

**Įgyvendinimo laikotarpis.** 2016 m.

5. Praėjusiais mokslo metais karjeros paslaugų prieinamumas buvo beveik toks pat, kaip ankstesniais metais (individualią karjeros konsultaciją gavo 26 proc. mokinių, karjeros paslaugą grupėje – 53 proc. mokinių), tačiau per pastaruosius dvejus metus ypač sumažėjo profesinio mokymo įstaigų mokinių, gavusių individualių ir grupinių karjeros paslaugų, dalis (atitinkamai nuo 34 proc. ir 55 proc. 2012-2013 m.m. iki 19 proc. ir 26 proc. 2014-2015 m.m.). Kiek didesnė

dalį mokinių negu ankstesniais metais bent kartą dalyvavo mokyklos suorganizuotoje išvykoje, siekdami patobulinti savo karjeros žinias, gebėjimus ir nuostatas (41 proc.). Trečius metus iš eilės 9-10 kl. mokiniai sudarė didžiausią dalį (47 proc.) gavusių karjeros paslaugų už mokyklos ribų. Kasmet vis mažiau mokinių (praėjusiais metais – kas ketvirtas šalies mokinys) rengia savo karjeros planus. Daugiau kaip dvigubai mažesnė profesinio mokymo įstaigų mokinių dalis rengė karjeros planus (atitinkamai 28 proc. bendrojo ugdymo mokyklų mokinių ir 12 proc. profesinio mokymo įstaigų mokinių). Kaip ir ankstesniais metais, karjeros planus rengė didžiausia dalis 9-10 kl. mokinių (32 proc.).

**Siūlymas.** Daugiau dėmesio skirti mokinio karjeros plano, kaip svarbios ugdymo(si) karjerai priemonės, pristatymui kvalifikacijos tobulinimo renginiuose, sudaryti sąlygas mokiniams (ypač profesinio mokymo įstaigų) gauti karjeros paslaugas mokykloje ir už mokyklos ribų bei rengti karjeros planus.

**Atsakinga (-os) institucija (-os).** Švietimo ir mokslo ministerija, Lietuvos mokinių neformaliojo švietimo centras, savivaldybių administracijos, bendrojo ugdymo mokyklos, profesinio mokymo įstaigos centras ir kt.

**Įgyvendinimo laikotarpis.** 2016 m.

## Naudota literatūra ir šaltiniai

1. Bendrojo lavinimo mokyklų ir profesinio mokymo įstaigų mokinių ugdymo karjerai modelis [interaktyvus]. (2011). Vilnius: Vilniaus universiteto Specialiosios psichologijos laboratorija [žiūrėta 2015 m. kovo 2 d.]. Prieiga per internetą: <[http://www.mukis.lt/lt/profesinio\\_orientavimo\\_paslaugos\\_mokyklose.html](http://www.mukis.lt/lt/profesinio_orientavimo_paslaugos_mokyklose.html)>.
2. Brazienė R., Mikutavičienė I. Lietuvos jaunimo perėjimas iš švietimo sistemos į darbo rinką: švietimo, darbo ir užimtumo politikos aspektas. Viešoji politika ir administravimas. 2013, T.12, Nr.1.
3. Common European Principles for Teacher Competences and Qualifications [interaktyvus]. Association for Teacher Education in Europe [žiūrėta 2016 m. vasario 29 d.]. Prieiga per internetą: <[http://www.atee1.org/uploads/EUpolicies/common\\_eur\\_principles\\_en.pdf](http://www.atee1.org/uploads/EUpolicies/common_eur_principles_en.pdf)>.
4. Čiuladienė G. Duomenys ir naudojimas jais: poreikis, kokybė, efektyvumas [interaktyvus]. (2013). Vilnius: Ugdymo plėtotės centras [žiūrėta 2016 m. vasario 29 d.]. Prieiga per internetą: <[http://www.upc.smm.lt/tobulinimas/renginiai/medziaga/mdiena11/Ciuladiene\\_Grazina.pdf](http://www.upc.smm.lt/tobulinimas/renginiai/medziaga/mdiena11/Ciuladiene_Grazina.pdf)>.
5. Young people neither in employment nor in education and training by sex and age (NEET rates) [interaktyvus]. (2015). Eurostat [žiūrėta 2016 m. sausio 28 d.]. Prieiga per internetą: <[http://ec.europa.eu/eurostat/en/web/products-datasets/-/EDAT\\_LFSE\\_20](http://ec.europa.eu/eurostat/en/web/products-datasets/-/EDAT_LFSE_20)>.
6. Lietuvos Respublikos švietimo ir mokslo ministro ir Lietuvos Respublikos socialinės apsaugos ir darbo ministro 2012 m. liepos 4 d. įsakymas Nr. V-1090/A1-314 „Dėl profesinio orientavimo vykdymo tvarkos aprašo patvirtinimo“ (Žin., 2012, Nr. 82-4284).
7. Lietuvos Respublikos švietimo ir mokslo ministro 2012 m. rugpjūčio 14 d. įsakymas Nr. V-1201 “Dėl Valstybės švietimo ir mokslo stebėsenos tvarkos aprašo tvirtinimo” (Žin., 2012, Nr. 98-5004).
8. Lietuvos švietimas skaičiais 2015. Bendrasis ugdymas [interaktyvus]. (2015). Vilnius: Švietimo aprūpinimo centras [žiūrėta 2016 m. kovo 1 d.]. Prieiga per internetą:

<[https://www.smm.lt/uploads/lawacts/docs/667\\_5ae2908d82c172afa0893b59aea2402e.pdf](https://www.smm.lt/uploads/lawacts/docs/667_5ae2908d82c172afa0893b59aea2402e.pdf)>.

9. Rekomendacijos savivaldybių visuomenės sveikatos stebėsenos ataskaitų rengimui [interaktyvus]. (2011). Vilnius: Higienos institutas, Sveikatos informacijos centras, Epidemiologijos ir biostatistikos skyrius [žiūrėta 2016 m. vasario 26 d.]. Prieiga per internetą:

<[http://www.kaunovsb.lt/tl\\_files/Failai/Stebesena%20\(monitoringas\)/rekomendacijos%20ataskaitoms\\_12\\_27.pdf](http://www.kaunovsb.lt/tl_files/Failai/Stebesena%20(monitoringas)/rekomendacijos%20ataskaitoms_12_27.pdf)>.

10. Ugdymo karjerai stebėsenos sistemos modelio analizė ir įgyvendinimo rekomendacijos [interaktyvus]. (2012). Vilnius: Alna Software, Ernst&Young [žiūrėta 2015 m. kovo 2 d.]. Prieiga per internetą:

<[http://www.mukis.lt/lt/profesinio\\_orientavimo\\_paslaugos\\_mokyklose/stebesenos\\_modelis.html](http://www.mukis.lt/lt/profesinio_orientavimo_paslaugos_mokyklose/stebesenos_modelis.html)>.

11. Ugdymo karjerai stebėsenos sistemos modelio aprašas [interaktyvus]. (2012). Vilnius: Alna Software, Ernst&Young [žiūrėta 2015 m. kovo 2 d.]. Prieiga per internetą: <[http://www.mukis.lt/lt/profesinio\\_orientavimo\\_paslaugos\\_mokyklose/stebesenos\\_modelis.html](http://www.mukis.lt/lt/profesinio_orientavimo_paslaugos_mokyklose/stebesenos_modelis.html)>.

12. Visą gyvenimą trunkančio orientavimo veiklos kryptys: pažangos apžvalga. 2008–2010 m. Europos visą gyvenimą trunkančio orientavimo politikos tinklo darbo ataskaita [interaktyvus]. (2011) [žiūrėta 2016 m. kovo 1 d.]. Prieiga per internetą: <[http://www.elgpn.eu/publications/browse-by-language/lithuanian/LT\\_ELGNP\\_2008\\_10\\_Short\\_Report.pdf/view](http://www.elgpn.eu/publications/browse-by-language/lithuanian/LT_ELGNP_2008_10_Short_Report.pdf/view)>.



## **Priedai**